



ROMÂNIA
MINISTERUL EDUCAȚIEI NAȚIONALE
UNIVERSITATEA „VASILE ALECSANDRI” DIN BACĂU
Calea Mărășești, nr. 157, Bacău, 600115
Tel. ++40-234-542411, tel./ fax ++40-234-545753
www.ub.ro; e-mail: rector@ub.ro



Nr. 20372/18.11.2013

BULETIN INFORMATIV – OCTOMBRIE 2013

Studiu privind gradul de satisfacție a studenților Universității „Vasile Alecsandri” din Bacău față de serviciile oferite

**Decernarea titlului Doctor Honoris Causa Prof. univ. dr. ing. Hristo Ivanov
BELOEV**

Decernarea titlului Doctor Honoris Causa Prof. univ. dr. ing. Marco GILLI

Ziua Statisticii

Ziua Europeană de Luptă împotriva traficului de persoane

O nouă etapă în Proiectul Internațional PLURI-LA

TINERIADA 2013

Studiu privind gradul de satisfacție a studenților Universității „Vasile Alecsandri” din Bacău față de serviciile oferite

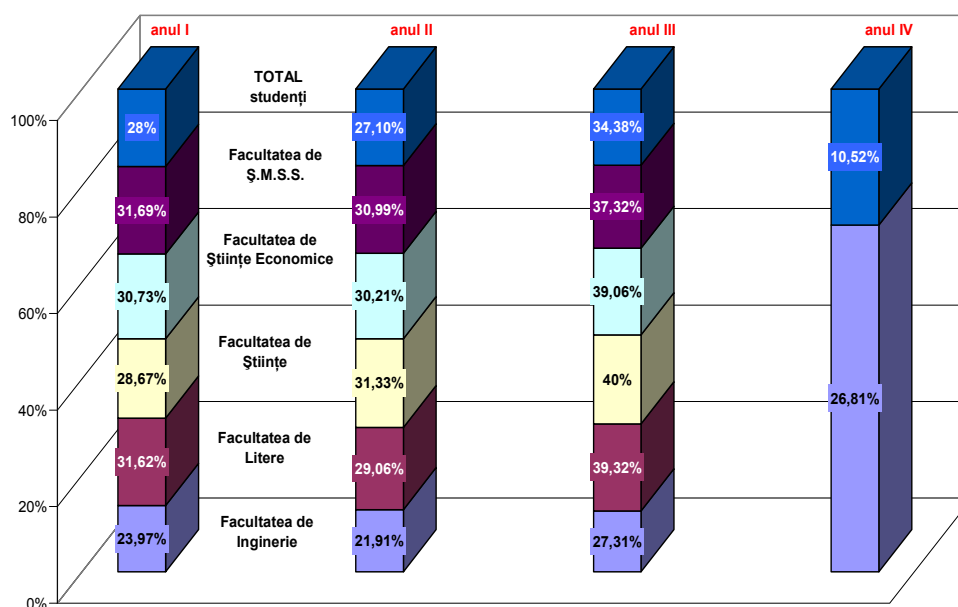
Ancheta s-a realizat în perioada 2012 – 2013, folosindu-se ca tehnică de lucru chestionarul. Eșantionul a reprezentat 25% din totalul studenților de la forma de învățământ zi (3954 studenți), respectiv un număr de 989 studenți de la toate facultățile, din toți anii de studii (Facultatea de Inginerie - 388 studenți, Facultatea de Litere - 117 studenți, Facultatea de Științe - 150 studenți, Facultatea de Științe Economice - 192 studenți, Facultatea de Științe ale Mișcării, Sportului și Sănătății - 142 studenți). Eșantionarea aleatorie s-a realizat pornind de la baza de date oferită de Serviciul secretariat rectorat. Structura eșantionului se prezintă ca în tabelul următor:

Tabel nr.1
Eșantionul de lucru

Anul Univ.	Facultatea de Inginerie	Facultatea de Litere	Facultatea de Științe	Facultatea de Științe Economice	Facultatea de Ș.M.S.S	TOTAL studenți
I	93 23,97%	37 31,62%	43 28,67%	59 30,73%	45 31,69%	277 28%
II	85 21,91%	34 29,06%	47 31,33%	58 30,21%	44 30,99%	268 27,10%
III	106 27,31%	46 39,32%	60 40%	75 39,06%	53 37,32%	340 34,38%
IV	104 26,81%	-	-	-	-	104 10,52%
Total	388 100%	117 100%	150 100%	192 100%	142 100%	989 100%

Reprezentare grafică

EȘANTIONUL DE LUCRU

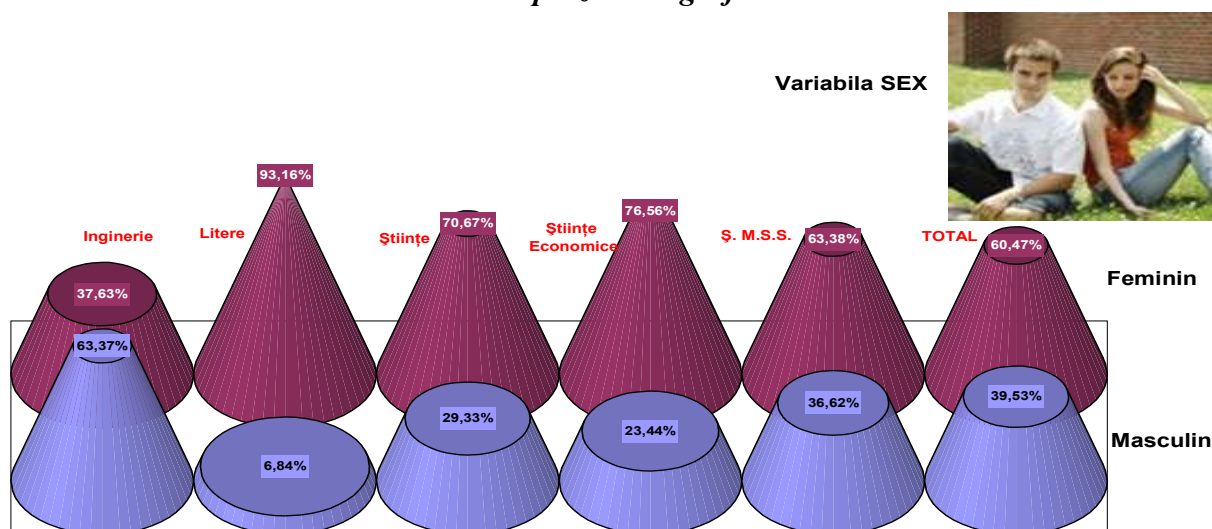


Datele factuale colectate sunt sistematizate în continuare, pe variabilele: sex, vârstă, limba străină cunoscută, nivel de competențe al limbii străine cunoscute.

Tabel nr.2
Variabila „sex”

Nr.crt.	Facultatea	SEXUL		TOTAL
		Masculin	Feminin	
1.	Inginerie	242 63,37%	146 37,63%	388 100%
2.	Litere	8 6,84%	109 93,16%	117 100%
3.	Științe	44 29,33%	106 70,67%	150 100%
4.	Științe Economice	45 23,44%	147 76,56%	192 100%
5.	Ș. M.S.S.	52 36,62%	90 63,38%	142 100%
6.	TOTAL	391 39,53%	598 60,47%	989 100%

Reprezentare grafică

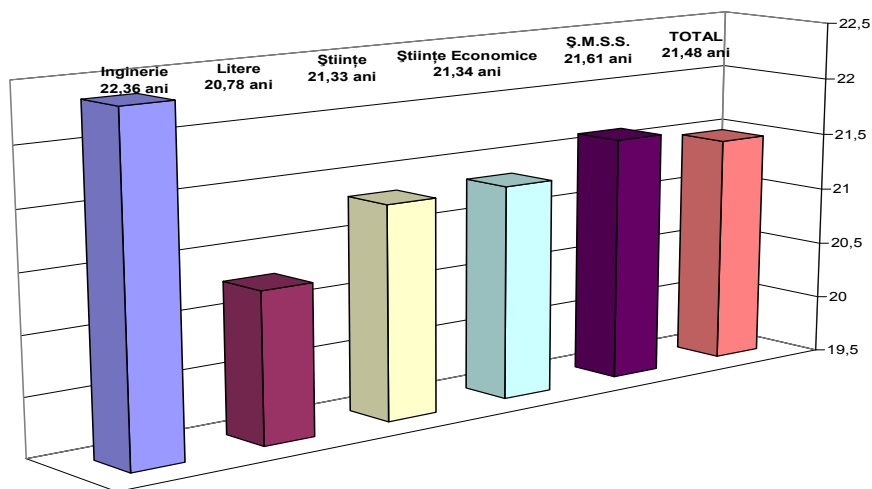


Tabel nr.3
Variabila „vârștă”

Nr.ctr	Facultatea	Media de vârstă a studenților investigați
1.	Inginerie	22,36 ani
2.	Litere	20,78 ani
3.	Științe	21,33 ani
4.	Științe Economice	21,34 ani
5.	Ș. M.S.S.	21,61 ani
6.	TOTAL	21,48 ani

Reprezentare grafică

Media de vârstă a studenților investigați

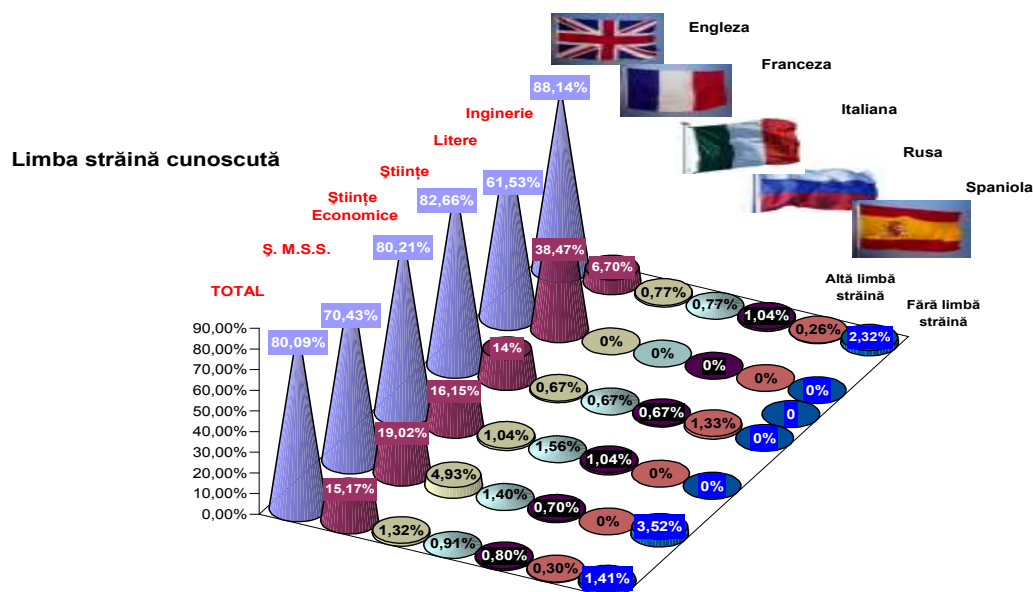


Tabel nr.4

Limba străină cunoscută

Nr. ctr	Facultatea	Limba străină cunoscută							Total
		Engleză	Franceză	Italiană	Rusă	Spaniolă	Altă limbă străină	Fără limbă străină	
1.	Inginerie	342 88,14%	26 6,70%	3 0,77%	3 0,77%	4 1,04%	1 0,26%	9 2,32%	388 100%
2.	Litere	72 61,53%	45 38,47%	0 0%	0 0%	0 0%	0 0%	0 0%	117 100%
3.	Științe	124 82,66%	21 14%	1 0,67%	1 0,67%	1 0,67%	2 1,33%	0 0%	150 100%
4.	Științe Economice	154 80,21%	31 16,15%	2 1,04%	3 1,56%	2 1,04%	0 0%	0 0%	192 100%
5.	Ș. M.S.S.	100 70,43%	27 19,02%	7 4,93%	2 1,40%	1 0,70%	0 0%	5 3,52%	142 100%
6.	TOTAL	792 80,09%	150 15,17%	13 1,32%	9 0,91%	8 0,80%	3 0,30%	14 1,41%	989 100%

Reprezentare grafică

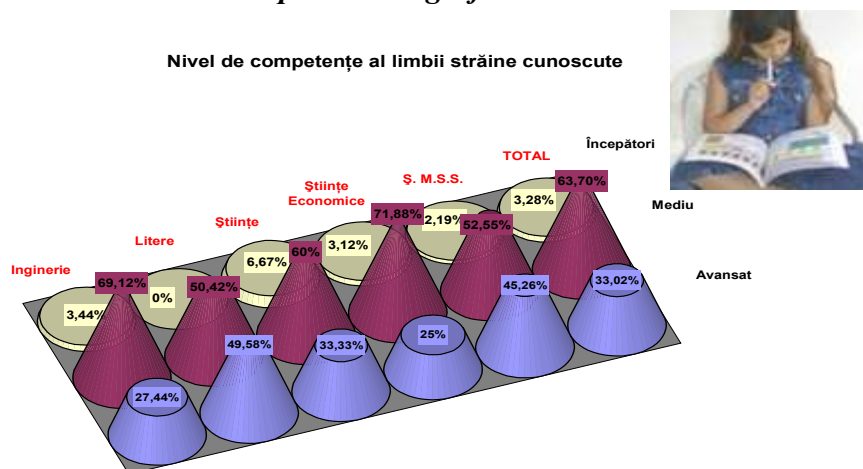


Tabel nr.5

Nivel de competențe al limbii străine cunoscute

Nr. crt.	Facultatea	Nivelul de cunoaștere a limbii străine			Total cunoscători limbi străine
		Avansat	Mediu	Începător	
1.	Inginerie	104 27,44%	262 69,12%	13 3,44%	379 100%
2.	Litere	58 49,58%	59 50,42%	0 0%	117 100%
3.	Științe	50 33,33%	90 60%	10 6,67%	150 100%
4.	Științe Economice	48 25%	138 71,88%	6 3,12%	192 100%
5.	Ș. M.S.S.	62 45,26%	72 52,55%	3 2,19%	137 100%
6.	TOTAL	322 33,02%	621 63,70%	32 3,28%	975 100%

Reprezentare grafică



Rezultatele anchetei au scos în evidență următoarele aspecte:

Itemul nr.1

- Ansamblul celor 14 factori considerați **cei mai importanți** de către studenții investigați, în alegerea *Universității „Vasile Alecsandri” din Bacău*, care se regăsesc în ansamblul listei constituite la nivelul eșantionului reprezintă aspecte cu adevărat importante ce evidențiază realism și bună cunoaștere a instituției dar și a opțiunilor personale, aspecte de natură profesională, geografică, materială și financiară;
- Cei mai importanți factori de care studenții au ținut seama în alegerea *Universității „Vasile Alecsandri” din Bacău*, sunt următorii (în ordine descrescătoare):
1. **localitatea** - universitatea este situată în apropierea domiciliului - 26,39%, pondere mai scăzută cu 4,64% comparativ cu cea înregistrată în anul 2008 (31,03%, factor situat și atunci pe primul loc); 2. **specializarea** pentru care au optat - 21,85%, pondere mai ridicată cu 1,69% comparativ cu cea înregistrată în anul 2008 (19,89%, factor situat și atunci pe locul secund); 3. **buna pregătire** a profesorilor - 10,28%, pondere mai scăzută cu 3,78% comparativ cu cea înregistrată în anul 2008 (6,50%, factor situat atunci pe locul cinci); 4. **prestigiul** facultății - 9,48%, pondere mai scăzută cu 1,93% comparativ cu cea înregistrată în anul 2008 (11,41%, factor situat atunci pe locul trei); 5. **factori financiari**, am reușit la fără taxă - 8,19%, pondere mai scăzută cu 1,10% comparativ cu cea înregistrată în anul 2008 (9,29%, factor situat atunci pe locul patru); 6. **oportunitățile oferite** (pt. a găsi un loc de muncă) – 5,52%, pondere mai ridicată cu 3,26% comparativ cu cea înregistrată în anul 2008 (2,26%); 7. **universitatea este de stat** - 5,05%, pondere mai scăzută cu 0,66% comparativ cu cea înregistrată în anul 2008 (5,71%); 8. **seriozitatea (instituției)** - 3,49%, pondere mai ridicată cu 1,51% comparativ cu cea înregistrată în anul 2008 (1,98%); 9. **continuarea profilului din liceu** - 2,55%, pondere mai ridicată cu 0,57% comparativ cu cea înregistrată în anul 2008 (1,98%); 10. **universitatea este bine dotată, oferă condiții bune** – 2,03%, pondere mai ridicată cu 1,10% comparativ cu cea înregistrată în anul 2008 (0,93%); 11. **universitatea este acreditată** – 1,80%, pondere mai scăzută cu 0,72% comparativ cu cea înregistrată în anul 2008 (2,52%); 12. **specializare recomandată** de prieteni, familie, profesorii din liceu – 1,63%, pondere mai scăzută cu 1,95% comparativ cu cea înregistrată în anul 2008 (3,58%); 13. **specializarea este de viitor** – 1,11%, pondere mai scăzută cu 0,87% comparativ cu cea înregistrată în anul 2008 (1,98%); 14. **modul**

de admitere la facultate (bazat pe dosare) - 0,29%, pondere mai scăzută cu 0,38% comparativ cu cea înregistrată în anul 2008 (0,67%); 15. *alți factori* - 0,34%, pondere mai ridicată cu 0,07% comparativ cu cea înregistrată în anul 2008 (0,27%);

- d) Comparativ cu rezultatele cercetării din anul 2008, ierarhia răspunsurilor este în mare parte aceeași. Primele două poziții din această ierarhie s-au păstrat, în rest diferențele sunt foarte mici. Cea mai semnificativă creștere, de 3,26%, se referă la *oportunitățile oferite* (pt. a găsi un loc de muncă), iar cea mai semnificativă scădere, de 4,64%, vizează *localitatea* în care este situată universitatea (în apropierea domiciliului). Restul diferențelor sunt foarte mici (sub 4%, fie că sunt mai scăzute sau mai crescute), ne semnificative, ceea ce confirmă validitatea răspunsurilor.

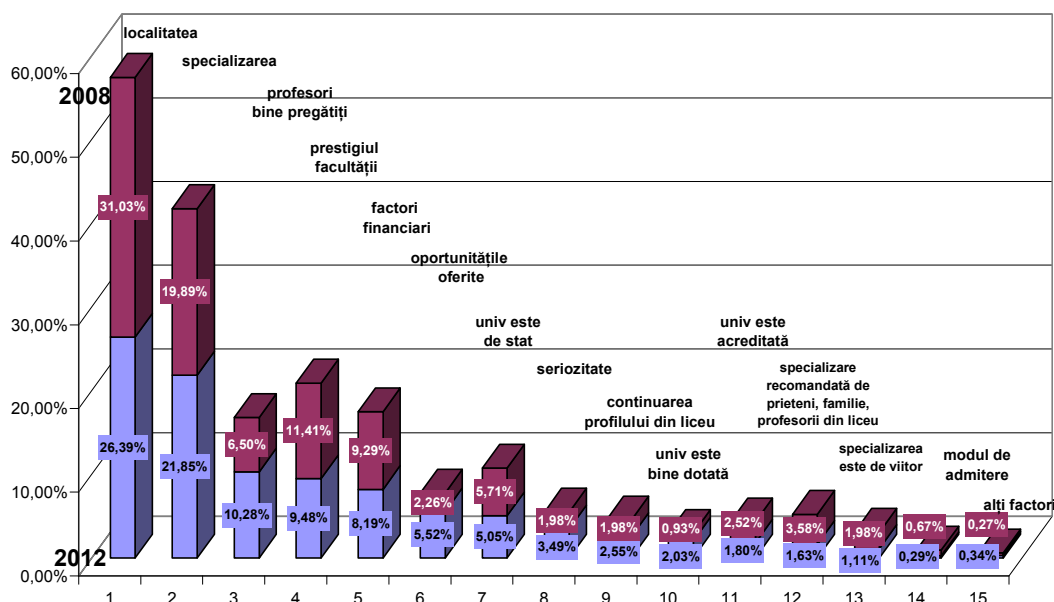
Tabel nr.6

Factorii considerați „cei mai importanți” de către studenți investigați în alegerea Universității „Vasile Alecsandri” din Bacău (toate facultățile)

Nr. ctr.	Factori	2012		2008		Diferențe
		Total	în %	Total	în %	
1.	localitatea - universitatea este situată în apropierea domiciliului	454	26,39%	234	31,03%	-4,64%
2.	specializarea pentru care am optat	376	21,85%	150	19,89%	+1,69%
3.	profesori bine pregătiți	177	10,28%	49	6,50%	-3,78%
4.	prestigiul facultății	163	9,48%	86	11,41%	-1,93%
5.	factori financiari, am reușit la fără taxă	141	8,19%	70	9,29%	-1,10%
6.	oportunitățile oferite (pt. a găsi un loc de muncă)	95	5,52%	17	2,26%	+3,26%
7.	universitatea este de stat	87	5,05%	43	5,71%	-0,66%
8.	seriozitate	60	3,49%	15	1,98%	+1,51%
9.	continuarea profilului din liceu	44	2,55%	15	1,98%	+0,57%
10.	universitatea este bine dotată, oferă condiții bune	35	2,03%	7	0,93%	+1,10%
11.	universitatea este acreditată	31	1,80%	19	2,52%	-0,72%
12.	specializare recomandată de prieteni, familie, profesorii din liceu	28	1,63%	27	3,58%	-1,95%
13.	specializarea este de viitor	19	1,11%	15	1,98%	-0,87%
14.	modul de admitere la facultate (bazat pe dosare)	5	0,29%	5	0,67%	-0,38%
15.	alți factori	6	0,34%	2	0,27%	+0,07%
16.	NUMĂR TOTAL DE RĂSPUNSURI	1721	100%	754	100%	-

Reprezentare grafică

Factorii considerați „cei mai importanți” de către studenți în alegerea Universității „Vasile Alecsandri” din Bacău (toate facultățile)



Pentru studenții de la *Facultatea de Inginerie*, cei mai importanți factori de care au ținut seama în alegerea *Universității „Vasile Alecsandri” din Bacău*, sunt după cum urmează (în ordinea descrescătoare a ponderii): 1. **localitatea** - universitatea este situată în apropierea domiciliului - 28,82%, pondere mai scăzută cu 5,28% comparativ cu cea înregistrată în anul 2008 (34,10%, factor situat și atunci pe primul loc); 2. **specializarea** pentru care au optat - 24,11%, pondere mai scăzută cu 0,05% comparativ cu cea înregistrată în anul 2008 (24,16%, factor situat și atunci pe locul secund); 3. **factori financiari**, am reușit la fără taxă - 10,14%, pondere mai ridicată cu 4,17% comparativ cu cea înregistrată în anul 2008 (5,97%, factor situat atunci pe locul cinci); 4. **buna pregătire a profesorilor** - 8,67%, pondere mai ridicată cu 2,05% comparativ cu cea înregistrată în anul 2008 (6,62%, factor situat atunci pe locul trei); 5. **prestigiul** facultății - 6,33%, pondere mai ridicată cu 0,04% comparativ cu cea înregistrată în anul 2008 (6,29%, factor situat atunci pe locul patru); 6. **oportunitățile oferite** (pt. a găsi un loc de muncă) - 6,18%, pondere mai ridicată cu 2,86% comparativ cu cea înregistrată în anul 2008 (3,32%); 7. **universitatea este de stat** - 6,18%, pondere mai ridicată cu 2,86% comparativ cu cea înregistrată în anul 2008 (3,32%); 8. **universitatea este bine dotată, oferă condiții bune** - 2,50%, pondere mai ridicată cu 0,94% comparativ cu cea înregistrată în anul 2008 (1,56%); 9. **universitatea este acreditată** - 2,36%, pondere mai scăzută cu 0,96% comparativ cu cea înregistrată în anul 2008 (3,32%); 10. **seriozitatea (instituției)** - 2,06%, pondere mai scăzută cu 0,25% comparativ cu cea înregistrată în anul 2008 (2,31%); 11. **specializare recomandată** de prieteni, familie, profesorii din liceu - 1,33%, pondere mai scăzută cu 2,97% comparativ cu cea înregistrată în anul 2008 (4,30%); 12. **specializarea este de viitor** - 0,59%, pondere mai scăzută cu 0,40% comparativ cu cea înregistrată în anul 2008 (0,99%); 13. **continuarea profilului din liceu** - 0,44%, pondere mai scăzută cu 2,88% comparativ cu cea înregistrată în anul 2008 (3,32%); 14. **modul de admitere la facultate (bazat pe dosare)** - 0,29%, pondere mai scăzută cu 0,04% comparativ cu cea înregistrată în anul 2008 (0,33%).

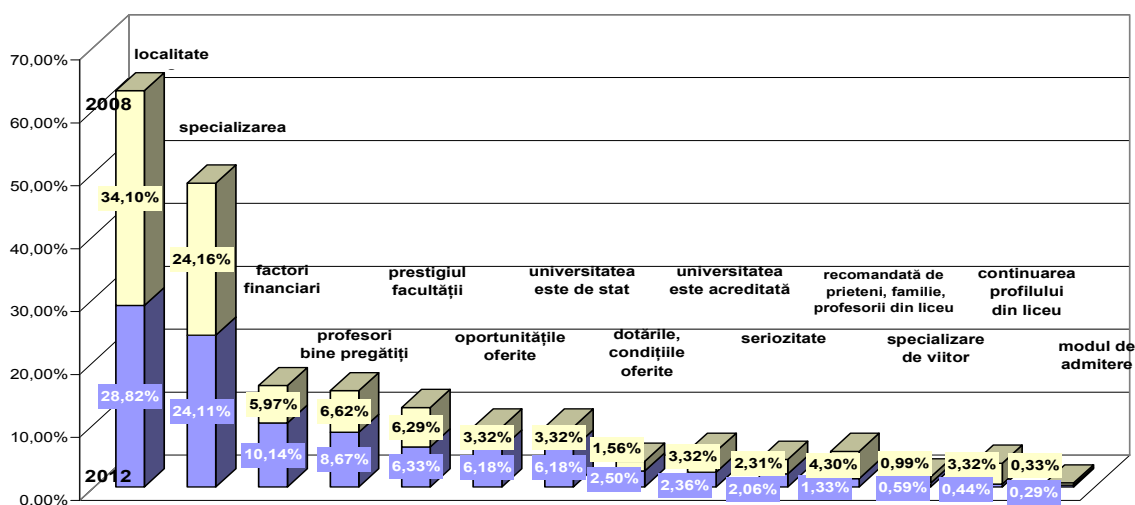
Comparativ cu rezultatele cercetării din anul 2008, primele două poziții din această ierarhie s-au păstrat, în rest, cu unele mici diferențe, ierarhia răspunsurilor este în mare parte aceeași. Cea mai semnificativă creștere, de 4,17%, se referă la **factori financiari** (am reușit la fără taxă), iar cea mai semnificativă scădere, de 5,28%, vizează **localitatea** în care este situată universitatea (în apropierea domiciliului). Restul diferențelor sunt foarte mici (sub 3%, fie că sunt mai scăzute sau mai crescute), ne semnificative, fapt ce confirmă validitatea răspunsurilor.

Tabel nr.7
Facultatea de Inginerie

Nr. ctr.	Factori	2012		2008		Diferențe
		Total	în %	Total	în %	
1.	localitatea - universitatea este situată în apropierea domiciliului	196	28,82%	103	34,10%	-5,28%
2.	specializarea pentru care am optat	164	24,11%	73	24,16%	-0,05%
3.	factori financiari, am reușit la fără taxă	69	10,14%	18	5,97%	+4,17%
4.	profesori bine pregătiți	59	8,67%	20	6,62%	+2,05%
5.	prestigiul facultății	43	6,33%	19	6,29%	+0,04%
6.	oportunitățile oferite (pt. a găsi un loc de muncă)	42	6,18%	10	3,32%	+2,86%
7.	universitatea este de stat	42	6,18%	10	3,32%	+2,86%
8.	universitatea este bine dotată, oferă condiții bune	17	2,50%	5	1,56%	+0,94%
9.	universitatea este acreditată	16	2,36%	10	3,32%	-0,96%
10.	seriozitate	14	2,06%	7	2,31%	-0,25%
11.	recomandată de prieteni, familie, profesorii din liceu	9	1,33%	13	4,30%	-2,97%
12.	specializarea este de viitor	4	0,59%	3	0,99%	-0,40%
13.	continuarea profilului din liceu	3	0,44%	10	3,32%	-2,88%
14.	modul de admitere la facultate (bazat pe dosare)	2	0,29%	1	0,33%	-0,04%
15.	NUMĂR TOTAL DE RĂSPUNSURI	680	100%	302	100%	-

Reprezentare grafică

Factorii considerați „cei mai importanți” de către studenții **Facultății de Inginerie** în alegerea Universității „Vasile Alecsandri” din Bacău



Pentru studenții de la *Facultatea de Litere*, cei mai importanți factori de care au ținut seama în alegerea *Universității „Vasile Alecsandri” din Bacău*, sunt după cum urmează (în ordinea descrescătoare a ponderii): 1. **localitatea** - universitatea este situată în apropierea domiciliului - 27,76%, pondere mai scăzută cu 7,24% comparativ cu cea înregistrată în anul 2008 (35%, factor situat și atunci pe primul loc); 2. **specializarea** pentru care au optat - 20%, pondere mai scăzută cu 4% comparativ cu cea înregistrată în anul 2008 (24%, factor situat și atunci pe locul secund); 3. **buna pregătire a profesorilor** - 13,47%, pondere mai ridicată cu 5,47% comparativ cu cea înregistrată în anul 2008 (8%, factor situat atunci pe locul patru); 4. **prestigiul facultății** - 12,66%, pondere mai scăzută cu 1,34% comparativ cu cea înregistrată în anul 2008 (14%, factor situat atunci pe locul trei); 5. **oportunitățile oferite** (pt. a găsi un loc de muncă) – 6,94%, pondere mai ridicată cu 1,94% comparativ cu cea înregistrată în anul 2008 (5%); 6. **seriozitatea (instituției)** - 6,53%; 7. **factori financiari**, am reușit la fără taxă - 5,30%, pondere mai ridicată cu 0,30% comparativ cu cea înregistrată în anul 2008 (5%); 8. **universitatea este de stat** - 2,85%, pondere mai scăzută cu 0,15% comparativ cu cea înregistrată în anul 2008 (3%); 9. **specializare recomandată** de prieteni, familie, profesorii din liceu – 2,04%, pondere mai ridicată cu 0,04% comparativ cu cea înregistrată în anul 2008 (2%); 10. **universitatea este acreditată** – 1,22%, pondere mai ridicată cu 0,22% comparativ cu cea înregistrată în anul 2008 (1%); 11. universitatea este bine **dotată, oferă condiții bune** – 0,82%; 12. **specializarea este de viitor** – 0,41%;

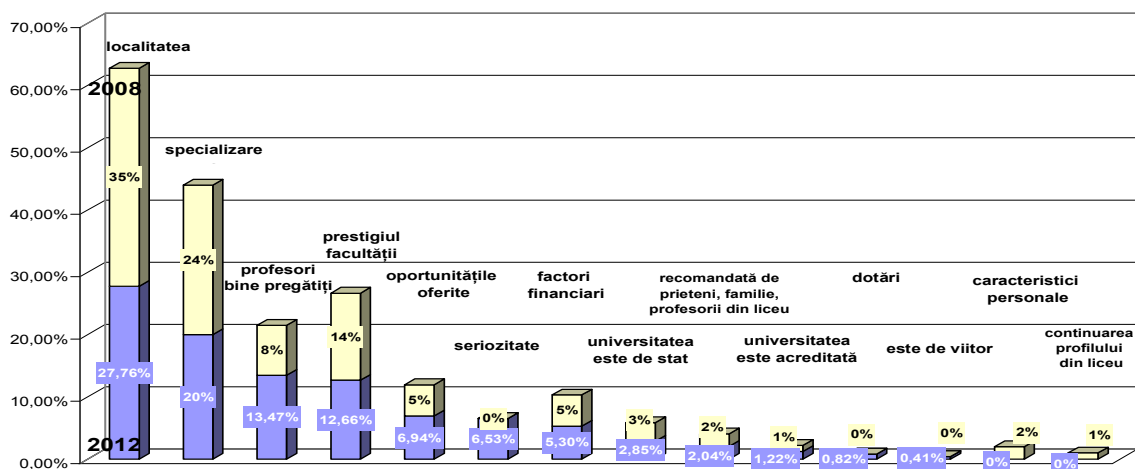
Comparativ cu rezultatele cercetării din anul 2008, primele două poziții din această ierarhie s-au păstrat, în rest, cu unele mici diferențe, ierarhia răspunsurilor este în mare parte aceeași. Cea mai semnificativă creștere, de 5,47%, se referă la **buna pregătire a profesorilor**, iar cea mai semnificativă scădere, de 7,24%, vizează **localitatea** în care este situată universitatea (în apropierea domiciliului). Restul diferențelor sunt foarte mici (sub 4%, fie că sunt mai scăzute sau mai crescute), ne semnificative, fapt ce confirmă validitatea răspunsurilor.

Tabel nr.8
Facultatea de Litere

Nr. ctr.	Factori	2012		2008		Diferențe
		Total	în %	Total	în %	
1.	localitatea - universitatea este situată în apropierea domiciliului	68	27,76%	35	35%	-7,24%
2.	specializarea pentru care am optat	49	20%	24	24%	-4%
3.	profesori bine pregătiți	33	13,47%	8	8%	+5,47%
4.	prestigiul facultății	31	12,66%	14	14%	-1,34%
5.	oportunitățile oferite (pt. a găsi un loc de muncă)	17	6,94%	5	5%	+1,94%
6.	seriozitate	16	6,53%	-	-	-
7.	factori financiari, am reușit la fără taxă	13	5,30%	5	5%	+0,30%
8.	universitatea este de stat	7	2,85%	3	3%	-0,15
9.	specializare recomandată de prieteni, familie, profesorii din liceu	5	2,04%	2	2%	+0,04%
10.	universitatea este acreditată	3	1,22%	1	1%	+0,22%
11.	dotări	2	0,82%	-	-	-
12.	este de viitor	1	0,41%	-	-	-
13.	caracteristici personale	-	-	2	2%	-
14.	continuarea profilului din liceu	-	-	1	1%	-
15.	NUMĂR TOTAL DE RĂSPUNSURI	245	100%	100	100%	-

Reprezentare grafică

Factorii considerați „cei mai importanți” de către studenții **Facultății de Litere** în alegerea Universității „Vasile Alecsandri” din Bacău



Pentru studenții de la *Facultatea de Științe*, cei mai importanți factori de care au ținut seama în alegerea *Universității „Vasile Alecsandri” din Bacău*, sunt după cum urmează (în ordinea descrescătoare a ponderii): 1. **localitatea** - universitatea este situată în apropierea domiciliului - 41,47%, pondere mai crescută cu 13,88% comparativ cu cea înregistrată în anul 2008 (27,59%, factor situat și atunci pe primul loc); 2. **specializarea** pentru care au optat - 28,41%, pondere mai ridicată cu 7,72% comparativ cu cea înregistrată în anul 2008 (20,69%, factor situat și atunci pe locul secund); 3. **factori financiari**, am reușit la fără taxă - 17,05%, pondere mai scăzută cu 1,92% comparativ cu cea înregistrată în anul 2008 (18,97%, factor situat și atunci pe locul trei); 4. **buna pregătire** a profesorilor – 13,06%, pondere mai ridicată cu 11,34% comparativ cu cea înregistrată în anul 2008 (1,72%); 5. **prestigiul** facultății - 12,50%, pondere mai crescută cu 3,88% comparativ cu cea înregistrată în anul 2008 (8,62%, factor situat atunci pe locul patru); 6. **oportunitățile oferite** (pt. a găsi un loc de muncă) – 8,53%, pondere mai ridicată cu 6,81% comparativ cu cea înregistrată în anul 2008 (1,72%); 7. **universitatea este de stat** - 7,39%; 8. **seriozitatea** (instituției) - 6,25%, pondere mai ridicată cu 1,07% comparativ cu cea înregistrată în anul 2008 (5,18%); 9. **universitatea este acreditată** – 2,27%, pondere mai scăzută cu 1,18% comparativ cu cea înregistrată în anul 2008 (3,45%); 10. **modul de admitere la facultate (bazat pe dosare)** - 1,70%, pondere mai scăzută cu 0,02% comparativ cu cea înregistrată în anul 2008 (1,72%); 11. **specializare recomandată** de prieteni, familie, profesorii din liceu – 1,14%, pondere mai scăzută cu 0,58% comparativ cu cea înregistrată în anul 2008 (1,72%); 12. **universitatea este bine dotată, oferă condiții bune** – 1,14%, pondere mai scăzută cu 0,58% comparativ cu cea înregistrată în anul 2008 (1,72%); 13. **specializarea este de viitor** – 0,56%, pondere mai scăzută cu 6,34% comparativ cu cea înregistrată în anul 2008 (6,90%, factor situat atunci pe locul cinci);

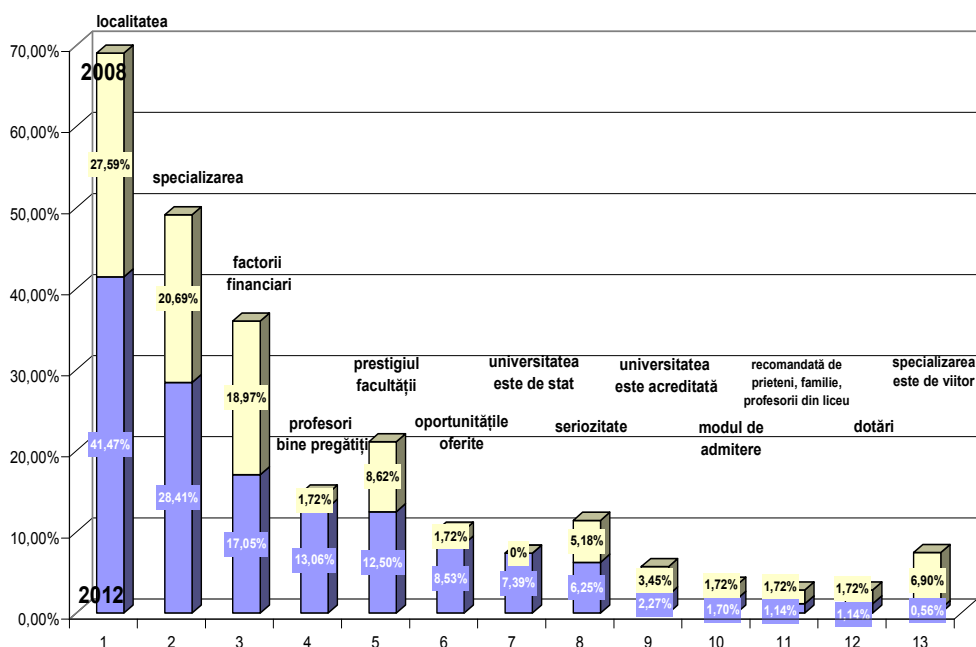
Comparativ cu rezultatele cercetării din anul 2008, primele trei poziții din această ierarhie s-au păstrat, în rest, cu unele mici diferențe, ierarhia răspunsurilor este în mare parte aceeași. Cea mai semnificativă creștere, de 13,88%, se referă la **localitate** - universitatea este situată în apropierea domiciliului, la mică diferență de **buna pregătire** a profesorilor, pondere care a crescut cu 11,34%. Cea mai semnificativă scădere, de 6,34%, vizează faptul că **specializarea este de viitor**. Restul diferențelor sunt mici (sub 8%, fie că sunt mai scăzute sau mai crescute), ne semnificative, fapt ce confirmă validitatea răspunsurilor.

Tabel nr.9
Facultatea de Științe

Nr. ctr.	Factori	2012		2008		Diferențe
		Total	în %	Total	în %	
1.	localitatea - universitatea este situată în apropierea domiciliului	73	41,47%	16	27,59%	+13,88%
2.	specializarea pentru care am optat	50	28,41%	12	20,69%	+7,72%
3.	factori financiari, am reușit la fără taxă	30	17,05%	11	18,97%	-1,92%
4.	profesori bine pregătiți	23	13,06%	1	1,72%	+11,34%
5.	prestigiul facultății	22	12,50%	5	8,62%	+3,88%
6.	oportunitățile oferite (pt. a găsi un loc de muncă)	15	8,53%	1	1,72%	+6,81%
7.	universitatea este de stat	13	7,39%	-	-	-
8.	seriozitate	11	6,25%	3	5,18%	+1,07%
9.	universitatea este acreditată	4	2,27%	2	3,45%	-1,18%
10.	modul de admitere la facultate (bazat pe dosare)	3	1,70%	1	1,72%	-0,02%
11.	recomandată de prieteni, familie, profesorii din liceu	2	1,14%	1	1,72%	-0,58%
12.	universitatea este bine dotată, oferă condiții bune	2	1,14%	1	1,72%	-0,58%
13.	specializarea este de viitor	1	0,56%	4	6,90%	-6,34%
14.	NUMĂR TOTAL DE RĂSPUNSURI	176	100%	58	100%	-

Reprezentare grafică

Factorii considerați „cei mai importanți” de către studenții Facultății de Științe în alegerea Universității „Vasile Alecsandri” din Bacău



Pentru studenții de la *Facultatea de Științe Economice*, cei mai importanți factori de care au ținut seama în alegerea *Universității „Vasile Alecsandri” din Bacău*, sunt după cum urmează (în ordinea descrescătoare a ponderii): 1. **localitatea** - universitatea este situată în apropierea domiciliului - 27,66%, pondere mai scăzută cu 2,80% comparativ cu cea înregistrată în anul 2008 (30,46%, factor situat și atunci pe primul loc); 2. **specializarea**

pentru care au optat - 17,88%, pondere mai scăzută cu 2,23% comparativ cu cea înregistrată în anul 2008 (20,11%, factor situat și atunci pe locul secund); 3. **buna pregătire** a profesorilor - 14,05%, pondere mai ridicată cu 8,30% comparativ cu cea înregistrată în anul 2008 (5,75%, factor situat atunci pe locul șase); 4. **prestigiul** facultății - 11,06%, pondere mai scăzută cu 2,15% comparativ cu cea înregistrată în anul 2008 (13,21%, factor situat atunci pe locul trei); 5. **caracterul public** al instituției - 7,66%, pondere mai scăzută cu 4,98% comparativ cu cea înregistrată în anul 2008 (12,64%); 6. **factori financiari**, am reușit la fără taxă - 7,66%, pondere mai scăzută cu 0,96% comparativ cu cea înregistrată în anul 2008 (8,62%); 7. **condițiile oferite** – 3,83%; 8. **specializare recomandată** de prieteni, familie, profesorii din liceu – 2,55%, pondere mai scăzută cu 1,48% comparativ cu cea înregistrată în anul 2008 (4,03%); 9. **specializarea este de viitor** – 2,55%, pondere mai ridicată cu 0,82% comparativ cu cea înregistrată în anul 2008 (1,73%); 10. **seriozitatea (instituției)** - 2,55%; 11. **universitatea este acreditată** – 2,12%, pondere mai ridicată cu 0,97% comparativ cu cea înregistrată în anul 2008 (1,15%); 12. **continuarea profilului din liceu** - 0,43%, pondere mai scăzută cu 0,72% comparativ cu cea înregistrată în anul 2008 (1,15%);

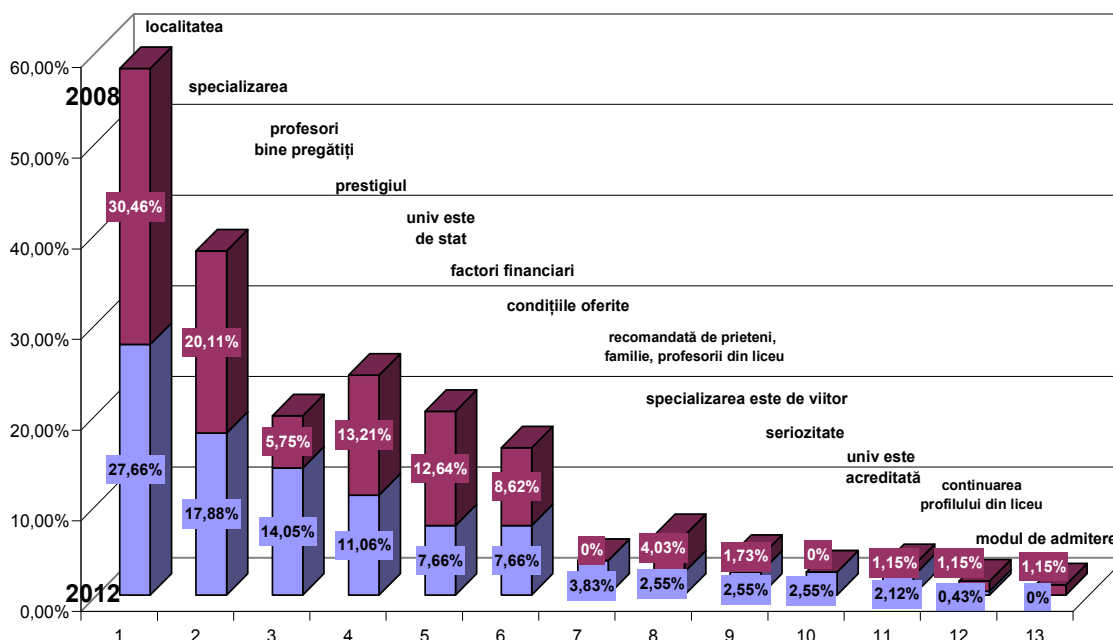
Comparativ cu rezultatele cercetării din anul 2008, primele două poziții din această ierarhie s-au păstrat, în rest, cu unele mici diferențe, ierarhia răspunsurilor este în mare parte aceeași. Cea mai semnificativă creștere, de 8,30%, se referă la **buna pregătire** a profesorilor, iar cea mai semnificativă scădere, de 4,98%, vizează **caracterul public** al instituției. Restul diferențelor sunt foarte mici (sub 3%, fie că sunt mai scăzute sau mai crescute), ne semnificative, fapt ce confirmă validitatea răspunsurilor.

Tabel nr.10
Facultatea de Științe Economice

Nr. ctr.	Factori	2012		2008		Diferențe
		Total	în %	Total	în %	
1.	localitatea - universitatea este situată în apropierea domiciliului	65	27,66%	53	30,46%	-2,80%
2.	specializarea pentru care am optat	42	17,88%	35	20,11%	-2,23%
3.	profesori bine pregătiți 6	33	14,05%	10	5,75%	+8,30%
4.	prestigiul facultății3	26	11,06%	23	13,21%	-2,15%
5.	universitatea este de stat4	18	7,66%	22	12,64%	-4,98%
6.	factori financiari, am reușit la fără taxă 5	18	7,66%	15	8,62%	-0,96%
7.	condițiile oferite	9	3,83%	-	-	-
8.	recomandată de prieteni, familie, profesorii din liceu	6	2,55%	7	4,03%	-1,48%
9.	specializarea este de viitor	6	2,55%	3	1,73%	+0,82%
10.	seriozitate	6	2,55%	-	-	-
11.	universitatea este acreditată	5	2,12%	2	1,15%	+0,97%
12.	continuarea profilului din liceu	1	0,43%	2	1,15%	-0,72%
13.	modul de admitere la facultate (bazat pe dosare)	-	-	2	1,15%	-
14.	NUMĂR TOTAL DE RĂSPUNSURI	235	100%	174	100%	-

Reprezentare grafică

Factorii considerați „cei mai importanți” de către studenții **Facultății de Științe Economice** în alegerea Universității „Vasile Alecsandri” din Bacău



Pentru studenții de la *Facultatea de Științe ale Mișcării, Sportului și Sănătății*, cei mai importanți factori de care au ținut seama în alegerea *Universității „Vasile Alecsandri” din Bacău*, sunt după cum urmează (în ordinea descrescătoare a ponderii): 1. **specializarea** pentru care au optat - 25,17%, pondere mai ridicată cu 3,50% comparativ cu cea înregistrată în anul 2008 (21,67%, factor situat atunci pe locul secund); 2. **localitatea** - universitatea este situată în apropierea domiciliului - 18,44%, pondere mai scăzută cu 4,06% comparativ cu cea înregistrată în anul 2008 (22,50%, factor situat atunci pe primul loc); 3. **prestigiul** facultății - 14,54%, pondere mai scăzută cu 6,29% comparativ cu cea înregistrată în anul 2008 (20,83%, factor situat atunci tot pe locul trei); 4. **buna pregătire** a profesorilor - 10,28%, pondere mai ridicată cu 1,94% comparativ cu cea înregistrată în anul 2008 (8,34%, factor situat atunci tot pe locul patru); 5. **oportunitățile oferite** (pt. a găsi un loc de muncă) - 7,45%, pondere mai ridicată cu 6,62% comparativ cu cea înregistrată în anul 2008 (0,83%); 6. **seriozitatea (instituției)** - 4,61%, pondere mai ridicată cu 0,44% comparativ cu cea înregistrată în anul 2008 (4,17%); 7. **factori financiari**, am reușit la fără taxă - 3,90%, pondere mai ridicată cu 3,07% comparativ cu cea înregistrată în anul 2008 (0,83%); 8. **continuarea profilului din liceu** - 3,55%, pondere mai ridicată cu 1,88% comparativ cu cea înregistrată în anul 2008 (1,67%); 9. **caracterul public** al instituției - 2,49%, pondere mai scăzută cu 4,18% comparativ cu cea înregistrată în anul 2008 (6,67%); 10. **specializarea este de viitor** - 2,49%, pondere mai scăzută cu 1,68% comparativ cu cea înregistrată în anul 2008 (4,17%); 11. **specializare recomandată** de prieteni, familie, profesorii din liceu - 2,12%, pondere mai scăzută cu 1,21% comparativ cu cea înregistrată în anul 2008 (3,33%); 12. **universitatea este bine dotată, oferă condiții bune** - 1,78%, pondere mai ridicată cu 0,95% comparativ cu cea înregistrată în anul 2008 (0,83%); 13. **universitatea este acreditată** - 1,06%, pondere mai scăzută cu 2,27% comparativ cu cea înregistrată în anul 2008 (3,33%); 14. alți factori - 2,12%, pondere mai ridicată cu 1,29% comparativ cu cea înregistrată în anul 2008 (0,83%).

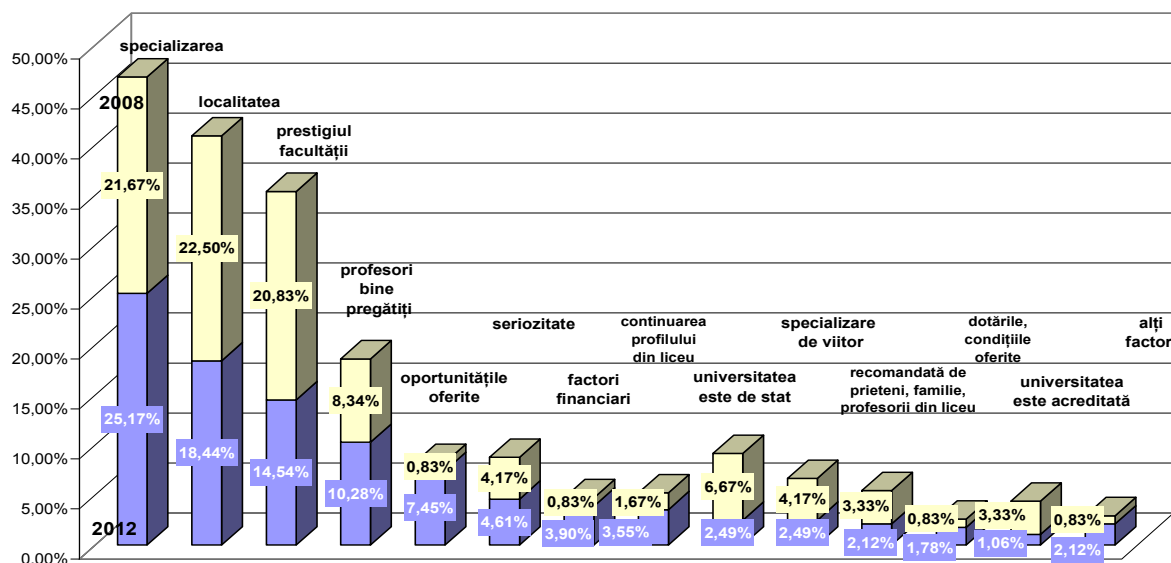
Comparativ cu rezultatele cercetării din anul 2008, primele două poziții din această ierarhie s-au inversat, în rest ierarhia răspunsurilor este în mare parte aceeași. Cea mai semnificativă creștere, de 6,62%, se referă la **oportunitățile oferite** (pt. a găsi un loc de muncă), iar cea mai semnificativă scădere, de 6,29%, vizează **prestigiul** facultății. Restul diferențelor sunt foarte mici (sub 5%, fie că sunt mai scăzute sau mai crescute), ne semnificative, fapt ce confirmă validitatea răspunsurilor.

Tabel nr.11
Facultatea de Științe ale Mișcării, Sportului și Sănătății

Nr. ctr.	Factori	2012		2008		Diferențe
		Total	în %	Total	în %	
1.	specializarea pentru care am optat	71	25,17%	26	21,67%	+3,50%
2.	localitatea - universitatea este situată în apropierea domiciliului	52	18,44%	27	22,50%	-4,06%
3.	prestigiul facultății	41	14,54%	25	20,83%	-6,29%
4.	profesori bine pregătiți	29	10,28%	10	8,34%	+1,94%
5.	oportunitățile oferite (pt. a găsi un loc de muncă)	21	7,45%	1	0,83%	+6,62%
6.	seriozitate	13	4,61%	5	4,17%	+0,44%
7.	factori financiari, am reușit la fără taxă	11	3,90%	1	0,83%	+3,07%
8.	continuarea profilului din liceu	10	3,55%	2	1,67%	+1,88%
9.	universitatea este de stat	7	2,49%	8	6,67%	-4,18%
10.	specializarea este de viitor	7	2,49%	5	4,17%	-1,68%
11.	recomandată de prieteni, familie, profesorii din liceu	6	2,12%	4	3,33%	-1,21%
12.	universitatea este bine dotată, oferă condiții bune	5	1,78%	1	0,83%	+0,95%
13.	universitatea este acreditată	3	1,06%	4	3,33%	-2,27%
14.	alți factori	6	2,12%	1	0,83%	+1,29%
15.	NUMĂR TOTAL DE RĂSPUNSURI	282	100%	120	100%	-

Reprezentare grafică

Factorii considerați „cei mai importanți” de către studenții **Facultății de Ș.M.S.S.** în alegerea Universității „Vasile Alecsandri” din Bacău



Itemul nr.2

Studentii investigați, la nivel de eșantion, oferă următoarea structură a serviciilor oferite de Universitatea „*Vasile Alecsandri*” din Bacău:

- cei mai mulți studenți s-au declarat satisfăcuți „*într-o foarte mare măsură*”, pe de o parte față de serviciile *bibliotecii*, cu 43,57%, în creștere cu 18,80% față de rezultatele cercetării din 2008 (24,77%), și pe de altă parte de *procesul de învățământ*, cu 36,50%, în creștere cu 7,14% (29,36%, în 2008%);
- cei mai mulți studenți s-au declarat satisfăcuți „*într-o mare măsură*”, pe de o parte față de *procesul de învățământ*, cu 46,82%, în scădere cu 2,27% față de rezultatele cercetării din 2008 (49,09%), iar pe de altă parte față de asigurarea *consultanței de către cadrele didactice*, în proporție de 43,99%, în scădere cu 0,97% față de rezultatele cercetării din 2008 (44,96%) și, la mică diferență, față de serviciile asigurate de *D.C.P.*, cu 43,18%;
- ponderea cea mai ridicată a răspunsurilor *pozitive* (adică cei care au ales variantele de răspuns „*într-o foarte mare măsură*” și „*într-o mare măsură*”) a fost înregistrată pentru *procesul de învățământ*, însumând 83,32%, la mică distanță față de serviciile *bibliotecii*, cu 79,16%;
- cei mai mulți studenți s-au declarat satisfăcuți „*în mică măsură*”, pe de o parte față de *cămine*, cu 22,75%, în creștere cu 1,19% față de rezultatele cercetării din 2008 (21,56%), și pe de altă parte față de serviciul *relații internaționale*, cu 21,23%;
- cei mai mulți studenți s-au declarat „*suficient*” de mulțumiți, pe de o parte față de *cămine*, cu 10,71%, în creștere cu 1,31% față de rezultatele cercetării din 2008 (9,40%), pe de altă parte față de serviciul *informatizare*, cu 8,39%, și *activitatea Ligii studențești*, cu 8,09%;
- cei mai mulți studenți s-au declarat „*deloc*” satisfăcuți, pe de o parte față de *activitatea Ligii studențești*, cu 11,43%, iar pe de altă parte față de *cămine*, cu 10,62%, în scădere cu 1,08% față de rezultatele cercetării din 2008 (11,70%);
- ponderea cea mai ridicată a răspunsurilor *negative* (adică cei care au ales variantele de răspuns „*în mică măsură*”, „*suficient*” și „*deloc*”) a fost înregistrată pentru *cămine*, însumând 44,08%, și *activitatea Ligii studențești*, cu 38,84%;
- cele mai multe *refuzuri* de a răspunde au fost înregistrate, pe de o parte față de *activitatea Ligii studențești*, cu 11,43%, iar pe de altă parte față de *cămine*, cu 10,62%, în scădere cu 1,08% (11,70%, în 2008%);
- cea mai evidentă *creștere* a răspunsurilor, comparativ cu rezultatele cercetării din anul 2008, s-a înregistrat pentru serviciile *bibliotecii*, pentru studenții care s-au declarat satisfăcuți „*într-o foarte mare măsură*”, cu 18,80% (43,57%, față de 24,77% în 2008). *Scăderea* cea mai importantă s-a înregistrat pentru serviciile oferite de *secretariat*, pentru studenții care s-au declarat satisfăcuți „*în mică măsură*”, cu 11,64% (14,97%, față de 26,61% în 2008).

Tabel nr.12

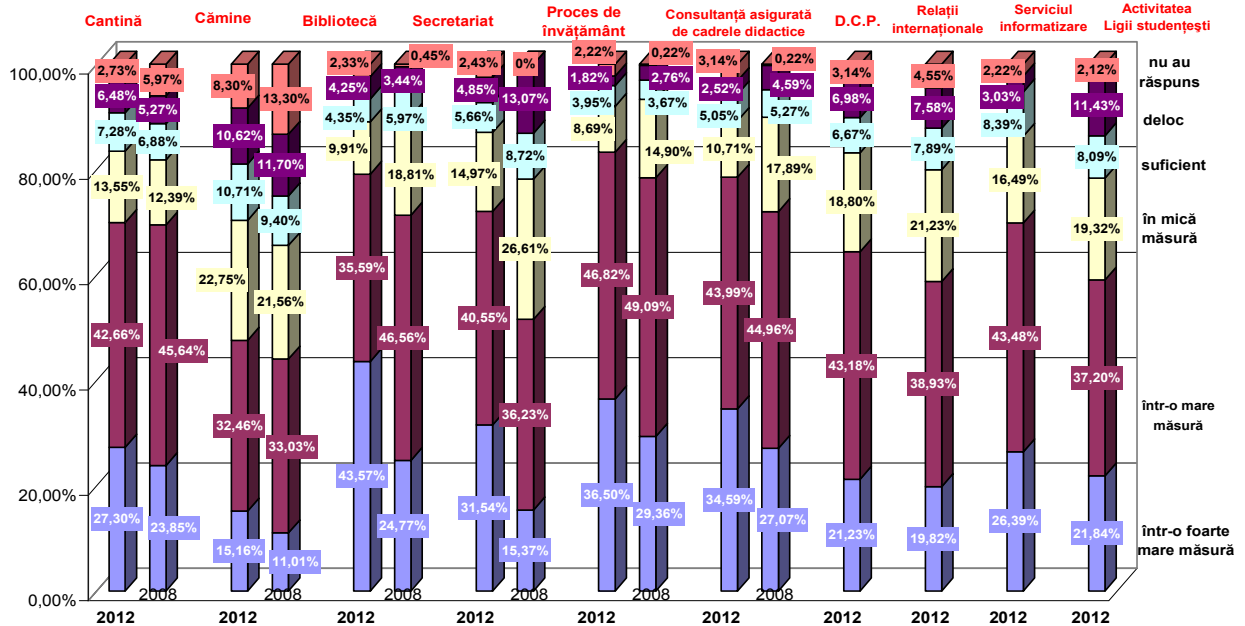
Ierarhizarea serviciilor universității în raport cu gradul de satisfacție asigurat de desfășurarea acestora (toate facultățile)

Toate Facultățile 2012 / 2008	într-o foarte mare măsură	într-o mare măsură	în mică măsură	suficient	deloc	nu au răspuns	TOTAL
a. Cantină 2012 / 2008	270 27,30%	422 42,66%	134 13,55%	72 7,28%	64 6,48%	27 2,73%	989 100%
	104 23,85%	199 45,64%	54 12,39%	30 6,88%	23 5,27%	26 5,97%	436 100%
Diferențe	+3,45%	-2,98%	+1,16%	+0,40%	+1,21%	-3,24%	-
b. Cămine 2012 / 2008	150 15,16%	321 32,46%	225 22,75%	106 10,71%	105 10,62%	82 8,30%	989 100%
	48	144	94	41	51	58	436

	11,01%	33,03%	21,56%	9,40%	11,70%	13,30%	100%
Diferențe	+4,15%	-0,57%	+1,19%	+1,31%	-1,08%	-5%	-
c. Bibliotecă 2012 / 2008	431	352	98	43	42	23	989
	43,57%	35,59%	9,91%	4,35%	4,25%	2,33%	100%
	108	203	82	26	15	2	436
	24,77%	46,56%	18,81%	5,97%	3,44%	0,45%	100%
Diferențe	+18,80%	-10,97%	-8,90%	-1,62%	+0,81%	+1,88%	-
d. Secretariat 2012 / 2008	312	401	148	56	48	24	989
	31,54%	40,55%	14,97%	5,66%	4,85%	2,43%	100%
	67	158	116	38	57	0	436
	15,37%	36,23%	26,61%	8,72%	13,07%	0%	100%
Diferențe	+16,17%	+4,32%	-11,64%	-3,06%	-8,22%	+2,43%	-
e. Proces de învățământ 2012 / 2008	361	463	86	39	18	22	989
	36,50%	46,82%	8,69%	3,95%	1,82%	2,22%	100%
	128	214	65	16	12	1	436
	29,36%	49,09%	14,90%	3,67%	2,76%	0,22%	100%
Diferențe	+7,14%	-2,27%	-6,21%	+0,28%	-0,94%	+2%	-
f. Consultanță asigurată de cadrele didactice 2012 / 2008	342	435	106	50	25	31	989
	34,59%	43,99%	10,71%	5,05%	2,52%	3,14%	100%
	118	196	78	23	20	1	436
	27,07%	44,96%	17,89%	5,27%	4,59%	0,22%	100%
Diferențe	+7,52%	-0,97%	-7,18%	-0,22%	-2,07%	+2,92%	-
g. Departamentul de consiliere profesională 2012	210	427	186	66	69	31	989
	21,23%	43,18%	18,80%	6,67%	6,98%	3,14%	100%
h. Relații internationale 2012	196	385	210	78	75	45	989
	19,82%	38,93%	21,23%	7,89%	7,58%	4,55%	100%
i. Serviciul informatizare 2012	261	430	163	83	30	22	989
	26,39%	43,48%	16,49%	8,39%	3,03%	2,22%	100%
î. Activitatea Ligii studentești 2012	216	368	191	80	113	21	989
	21,84%	37,20%	19,32%	8,09%	11,43%	2,12%	100%

Reprezentare grafică

Ierarhizarea serviciilor universității în raport cu gradul de satisfacție asigurat de desfășurarea acestora (*toate facultățile*)



Răspunsurile studenților de la Facultatea de **Inginerie** oferă următoarea structură a serviciilor oferite de Universitatea „**Vasile Alecsandri**” din Bacău:

- cei mai mulți studenți s-au declarat satisfăcuți „**într-o foarte mare măsură**”, pe de o parte față de serviciile **bibliotecii**, cu 44,07%, în creștere cu 15,36% față de rezultatele cercetării din 2008 (28,71%), și pe de altă parte de **procesul de învățământ**, cu 36,34%, în creștere cu 9,61% (26,73%, în 2008%);
- cei mai mulți studenți s-au declarat satisfăcuți „**într-o mare măsură**”, pe de o parte față de **procesul de învățământ**, cu 50,26%, în scădere cu 1,72% față de rezultatele cercetării din 2008 (51,98%), iar pe de altă parte de **cantină**, în proporție de 49,23%, în scădere cu 0,28% față de rezultatele cercetării din 2008 (49,51%);
- ponderea cea mai ridicată a răspunsurilor **pozitive** (adică cei care au ales variantele de răspuns „**într-o foarte mare măsură**” și „**într-o mare măsură**”) a fost înregistrată pentru **procesul de învățământ**, însumând 86,60%, la mică distanță față de serviciile **bibliotecii**, cu 80,66%;
- cei mai mulți studenți s-au declarat satisfăcuți „**în mică măsură**”, pe de o parte față de **activitatea Departamentului de consiliere profesională**, cu 21,91%, și pe de altă parte de **activitatea Ligii studențești**, cu 19,85%;
- cei mai mulți studenți s-au declarat „**suficient**” de mulțumiți, pe de o parte față de **cămine**, cu 8,51%, în scădere cu 1,39% față de rezultatele cercetării din 2008 (9,90%), pe de altă parte de serviciul **relații internaționale**, cu 7,98%, și **serviciul informatizare**, cu 7,22%;
- cei mai mulți studenți s-au declarat „**deloc**” satisfăcuți, pe de o parte față de **cămine**, cu 11,09%, în creștere cu 1,69% față de rezultatele cercetării din 2008 (9,40%) iar pe de altă parte față de **activitatea Ligii studențești**, cu 9,54%;
- ponderea cea mai ridicată a răspunsurilor **negative** (adică cei care au ales variantele de răspuns „**în mică măsură**”, „**suficient**” și „**deloc**”) a fost înregistrată pentru **cămine**, însumând 38,77%, și **activitatea Ligii studențești**, cu 35,32%;
- cele mai multe **refuzuri** de a răspunde au fost înregistrate pentru **cămine**, cu 10,30%, în creștere cu 5,54% față de rezultatele cercetării din 2008 (15,84%);
- cea mai evidentă **creștere** a răspunsurilor, comparativ cu rezultatele cercetării din anul 2008, s-a înregistrat pentru serviciile **bibliotecii**, pentru studenții care s-au declarat satisfăcuți „**într-o foarte mare măsură**”, cu 15,36% (44,07%, față de 28,71% în 2008). **Scăderea** cea mai importantă s-a înregistrat tot pentru serviciile **bibliotecii**, dar pentru studenții care s-au declarat satisfăcuți „**într-o mare măsură**”, în proporție de 13,90% (36,59%, față de 50,49% în 2008).

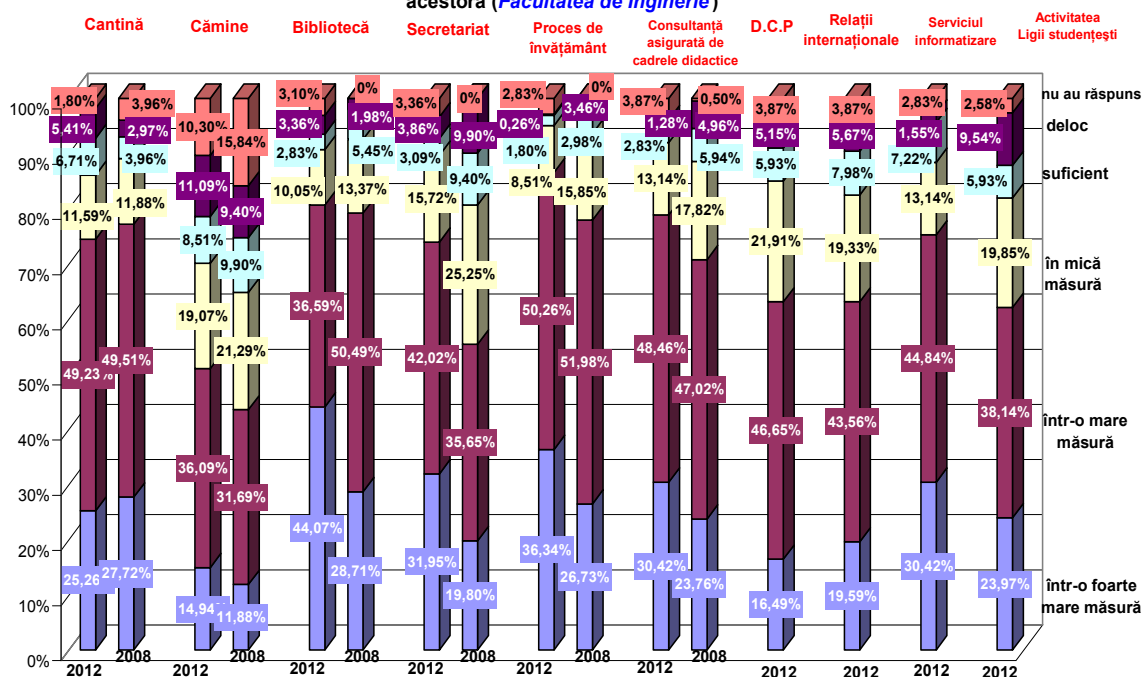
Tabel nr.13
Facultatea de Inginerie

Facultatea de Inginerie 2012 / 2008	într-o foarte mare măsură	într-o mare măsură	în mică măsură	suficient	deloc	nu au răspuns	TOTAL
a. Cămină 2012 / 2008	98 25,26%	191 49,23%	45 11,59%	26 6,71%	21 5,41%	7 1,80%	388 100%
	56 27,72%	100 49,51%	24 11,88%	8 3,96%	6 2,97%	8 3,96%	202 100%
Diferențe	-2,46%	-0,28%	-0,29%	+2,75%	+2,44%	-2,16%	-
b. Cămine 2012 / 2008	58 14,94%	140 36,09%	74 19,07%	33 8,51%	43 11,09%	40 10,30%	388 100%
	24 11,88%	64 31,69%	43 21,29%	20 9,90%	19 9,40%	32 15,84%	202 100%
Diferențe	+3,06%	+4,40%	-2,22%	-1,39%	+1,69%	-5,54%	-

c. Bibliotecă 2012 / 2008	171	142	39	11	13	12	388
	44,07%	36,59%	10,05%	2,83%	3,36%	3,10%	100%
	58	102	27	11	4	0	202
	28,71%	50,49%	13,37%	5,45%	1,98%	0%	100%
Diferențe	+15,36	-13,90%	-3,32%	-2,62%	+1,38%	+3,10%	-
d. Secretariat 2012 / 2008	124	163	61	12	15	13	388
	31,95%	42,02%	15,72%	3,09%	3,86%	3,36%	100%
	40	72	51	19	20	0	202
	19,80%	35,65%	25,25%	9,40%	9,90%	0%	100%
Diferențe	+12,15%	+6,37%	-9,53%	-6,31%	-6,04%	+3,36%	-
e. Proces de învățământ 2012 / 2008	141	195	33	7	1	11	388
	36,34%	50,26%	8,51%	1,80%	0,26%	2,83%	100%
	54	105	30	6	7	0	202
	26,73%	51,98%	15,85%	2,98%	3,46%	0%	100%
Diferențe	+9,61%	-1,72%	-7,34%	-1,18%	-3,20%	+2,83%	-
f. Consultanță asigurată de cadrele didactice 2012 / 2008	118	188	51	11	5	15	388
	30,42%	48,46%	13,14%	2,83%	1,28%	3,87%	100%
	48	95	36	12	10	1	202
	23,76%	47,02%	17,82%	5,94%	4,96%	0,50%	100%
Diferențe	+6,66%	+1,44%	-4,68%	-3,11%	-3,68%	+3,37%	-
g. Departamentul de consiliere profesională 2012	64	181	85	23	20	15	388
	16,49%	46,65%	21,91%	5,93%	5,15%	3,87%	100%
h. Relații internaționale 2012	76	169	75	31	22	15	388
	19,59%	43,56%	19,33%	7,98%	5,67%	3,87%	100%
i. Serviciul informatizare 2012	118	174	51	28	6	11	388
	30,42%	44,84%	13,14%	7,22%	1,55%	2,83%	100%
î. Activitatea Ligii studentești 2012	93	148	77	23	37	10	388
	23,97%	38,14%	19,85%	5,93%	9,54%	2,58%	100%

Reprezentare grafică

Ierarhizarea serviciilor universității în raport cu gradul de satisfacție asigurat de desfășurarea acestora (*Facultatea de Inginerie*)



Răspunsurile studenților de la Facultatea de *Litere* oferă următoarea structură a serviciilor oferite de Universitatea „*Vasile Alecsandri*” din Bacău:

- cei mai mulțumiți studenți s-au declarat satisfăcuți „*într-o foarte mare măsură*”, pe de o parte față de asigurarea *consultanței de specialitate de către cadrele didactice*, cu 40,18%, în creștere cu 19,02% față de rezultatele cercetării din 2008 (21,16%), și pe de altă parte de serviciile *bibliotecii*, cu 38,47%, în creștere cu 26,94% (11,35%, în 2008%);
- cei mai mulți studenți s-au declarat satisfăcuți „*într-o mare măsură*”, pe de o parte față de *procesul de învățământ*, cu 52,13%, în creștere cu 0,21% (51,92%, în 2008%), iar pe de altă parte de *secretariat*, în proporție de 42,74%, în creștere cu 10,04% față de rezultatele cercetării din 2008 (32,70%), și serviciul *relații internaționale*, în proporție de 40,18%;
- ponderea cea mai ridicată a răspunsurilor *pozitive* (adică cei care au ales variantele de răspuns „*într-o foarte mare măsură*” și „*într-o mare măsură*”) a fost înregistrată pentru *procesul de învățământ*, însumând 79,49%, urmată de asigurarea *consultanței de specialitate de către cadrele didactice*, cu 74,36%;
- cei mai mulți studenți s-au declarat satisfăcuți „*în mică măsură*”, pe de o parte față de *activitatea Ligii studențești*, cu 21,36%, și pe de altă parte de *cămine*, cu 20,52%, dar în scădere cu 4,48% față de rezultatele cercetării din 2008 (25%);
- cei mai mulți studenți s-au declarat „*suficient*” de mulțumiți, pe de o parte față de *serviciul informatizare*, cu 11,96%, și pe de altă parte de *cămine*, cu 11,11%, în creștere cu 1,49% față de rezultatele cercetării din 2008 (9,62%), la egalitate cu *activitatea Ligii studențești* (tot cu 11,11%);
- cei mai mulți studenți s-au declarat „*deloc*” satisfăcuți, pe de o parte față de *cămine*, cu 11,11%, însă în scădere cu 2,36% față de rezultatele cercetării din 2008 (13,47%), iar pe de altă parte față de *activitatea Ligii studențești*, cu 7,70%;
- ponderea cea mai ridicată a răspunsurilor *negative* (adică cei care au ales variantele de răspuns „*în mică măsură*”, „*suficient*” și „*deloc*”) a fost înregistrată pentru *cămine*, însumând 42,74%, și *activitatea Ligii studențești*, cu 40,17%;
- cele mai multe *refuzuri* de a răspunde au fost înregistrate, pe de o parte pentru *cămine*, de 18,80%, în creștere cu 13,03% (5,77%, în 2008%), iar pe de altă parte pentru serviciul *cantină*, de 13,67%, în creștere cu 9,82% (3,85%, în 2008%);
- cea mai evidentă *creștere* a răspunsurilor, comparativ cu rezultatele cercetării din anul 2008, s-a înregistrat pentru serviciile oferite de *biblioteca*, pentru studenții care s-au declarat satisfăcuți „*într-o foarte mare măsură*”, cu 26,94% (38,47%, față de 11,53% în 2008). *Scăderea* cea mai importantă s-a înregistrat pentru serviciile oferite de *secretariat*, în cazul studenților care s-au declarat satisfăcuți „*într-o mică măsură*”, cu 16,23% (14,53%, față de 30,76% în 2008%), la mică distanță situându-se *biblioteca*, cu o scădere de 15,38% (7,70%, față de 23,08% în 2008).

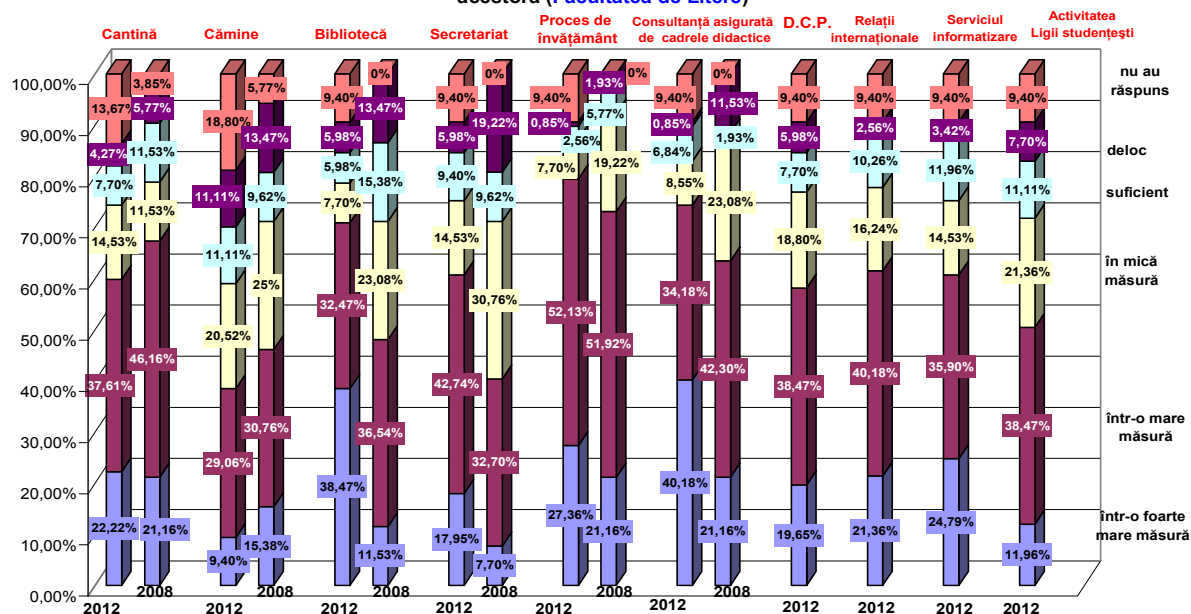
Tabel nr.14
Facultatea de Litere

Facultatea de Litere 2012 / 2008	într-o foarte mare măsură	într-o mare măsură	în mică măsură	suficient	deloc	nu au răspuns	TOTAL
a. Cantină 2012 / 2008	26 22,22%	44 37,61%	17 14,53%	9 7,70%	5 4,27%	16 13,67%	117 100%
	11 21,16%	24 46,16%	6 11,53%	6 11,53%	3 5,77%	2 3,85%	52 100%
Diferențe	+1,06%	-8,55%	+3%	-3,83%	-1,50%	+9,82%	-
b. Cămine	11 9,40%	34 29,06%	24 20,52%	13 11,11%	13 11,11%	22 18,80%	117 100%

2012 / 2008	8 15,38%	16 30,76%	13 25%	5 9,62%	7 13,47%	3 5,77%	52 100%
Diferențe	-5,98%	-1,70%	-4,48%	+1,49%	-2,36%	+13,03%	-
c. Bibliotecă 2012 / 2008	45 38,47%	38 32,47%	9 7,70%	7 5,98%	7 5,98%	11 9,40%	117 100%
	6 11,53%	19 36,54%	12 23,08%	8 15,38%	7 13,47%	0 0%	52 100%
Diferențe	+26,94%	-4,07%	-15,38%	-9,40%	-7,49%	+9,40%	-
d. Secretariat 2012 / 2008	21 17,95%	50 42,74%	17 14,53%	11 9,40%	7 5,98%	11 9,40%	117 100%
	4 7,70%	17 32,70%	16 30,76%	5 9,62%	10 19,22%	0 0%	52 100%
Diferențe	+10,25%	+10,04%	-16,23%	-0,22%	-13,24%	+9,40%	-
e. Proces de învățământ 2012 / 2008	32 27,36%	61 52,13%	9 7,70%	3 2,56%	1 0,85%	11 9,40%	117 100%
	11 21,16%	27 51,92%	10 19,22%	3 5,77%	1 1,93%	0 0%	52 100%
Diferențe	+6,20%	+0,21%	-11,52%	-3,21%	-1,08%	+9,40%	-
f. Consultanță asigurată de cadrele didactice 2012 / 2008	47 40,18%	40 34,18%	10 8,55%	8 6,84%	1 0,85%	11 9,40%	117 100%
	11 21,16%	22 42,30%	12 23,08%	1 1,93%	6 11,53%	0 0%	52 100%
Diferențe	+19,02%	-8,12%	-14,53%	+4,91%	-10,68%	+9,40%	-
g. Departamentul de consiliere profesională 2012	23 19,65%	45 38,47%	22 18,80%	9 7,70%	7 5,98%	11 9,40%	117 100%
h. Relații internaționale 2012	25 21,36%	47 40,18%	19 16,24%	12 10,26%	3 2,56%	11 9,40%	117 100%
i. Serviciul informatizare 2012	29 24,79%	42 35,90%	17 14,53%	14 11,96%	4 3,42%	11 9,40%	117 100%
î. Activitatea Ligii studentești 2012	14 11,96%	45 38,47%	25 21,36%	13 11,11%	9 7,70%	11 9,40%	117 100%

Reprezentare grafică

Ierarhizarea serviciilor universității în raport cu gradul de satisfacție asigurat de desfășurarea acestora (Facultatea de Litere)



Răspunsurile studenților de la Facultatea de *Științe* oferă următoarea structură a serviciilor oferite de Universitatea „*Vasile Alecsandri*” din Bacău:

- cei mai mulțumiți studenți s-au declarat satisfăcuți „*într-o foarte mare măsură*”, pe de o parte față de serviciile *bibliotecii*, cu 48,66%, în creștere cu 38,66% față de rezultatele cercetării din 2008 (10%), și pe de altă parte de *consultanței de specialitate de către cadrele didactice*, cu 46%, în creștere cu 32,67% (13,33%, în 2008%);
- cei mai mulți studenți s-au declarat satisfăcuți „*într-o mare măsură*”, pe de o parte față de *procesul de învățământ*, cu 43,33%, în scădere cu 3,34% față de rezultatele cercetării din 2008 (46,67%), iar pe de altă parte de serviciile asigurate de *cantină*, în proporție de 42,66%, în creștere cu 2,66% față de rezultatele cercetării din 2008 (40%);
- ponderea cea mai ridicată a răspunsurilor *pozitive* (adică cei care au ales variantele de răspuns „*într-o foarte mare măsură*” și „*într-o mare măsură*”) a fost înregistrată pentru serviciile *bibliotecii*, însumând 85,99%, și *procesul de învățământ* la egalitate de procente cu asigurarea *consultanței de specialitate de către cadrele didactice*, cu 83,33%;
- cei mai mulți studenți s-au declarat satisfăcuți „*în mică măsură*”, pe de o parte față de *relații internaționale*, cu 30%, și pe de altă parte de *cămine*, cu 26%, în creștere cu 6% față de rezultatele cercetării din 2008 (20%);
- cei mai mulți studenți s-au declarat „*suficient*” de mulțumiți, pe de o parte față de *serviciul informatizare*, cu 10%, și pe de altă parte de *cămine*, cu 8,67%, în scădere cu 1,33% față de rezultatele cercetării din 2008 (10%),
- cei mai mulți studenți s-au declarat „*deloc*” satisfăcuți, pe de o parte față de *activitatea Ligii studentești*, cu 10,66%, iar pe de altă parte față de *serviciul relații internaționale*, cu 10%;
- ponderea cea mai ridicată a răspunsurilor *negative* (adică cei care au ales variantele de răspuns „*în mică măsură*”, „*suficient*” și „*deloc*”) a fost înregistrată pentru *relații internaționale*, însumând 48%;
- nu am înregistrat *refuzuri* de a răspunde la acest item;
- cea mai evidentă *creștere* a răspunsurilor, comparativ cu rezultatele cercetării din anul 2008, s-a înregistrat pentru serviciile oferite de *biblioteca*, pentru studenții care s-au declarat satisfăcuți „*într-o foarte mare măsură*”, cu 38,66% (48,66%, față de 10% în 2008), în schimb a scăzut ponderea răspunsurilor pentru varianta „*într-o mare măsură*”, cu 26,01%. O scădere semnificativă s-a înregistrat și pentru *consultanța de specialitate asigurată de către cadrele didactice*, pentru studenții care s-au declarat satisfăcuți „*într-o mică măsură*”, în proporție de 25,33% (8%, față de 33,33% în 2008%), în schimb a crescut ponderea răspunsurilor pentru varianta „*într-o foarte mare măsură*”, cu 32,67% (46%, față de 13,33% în 2008).

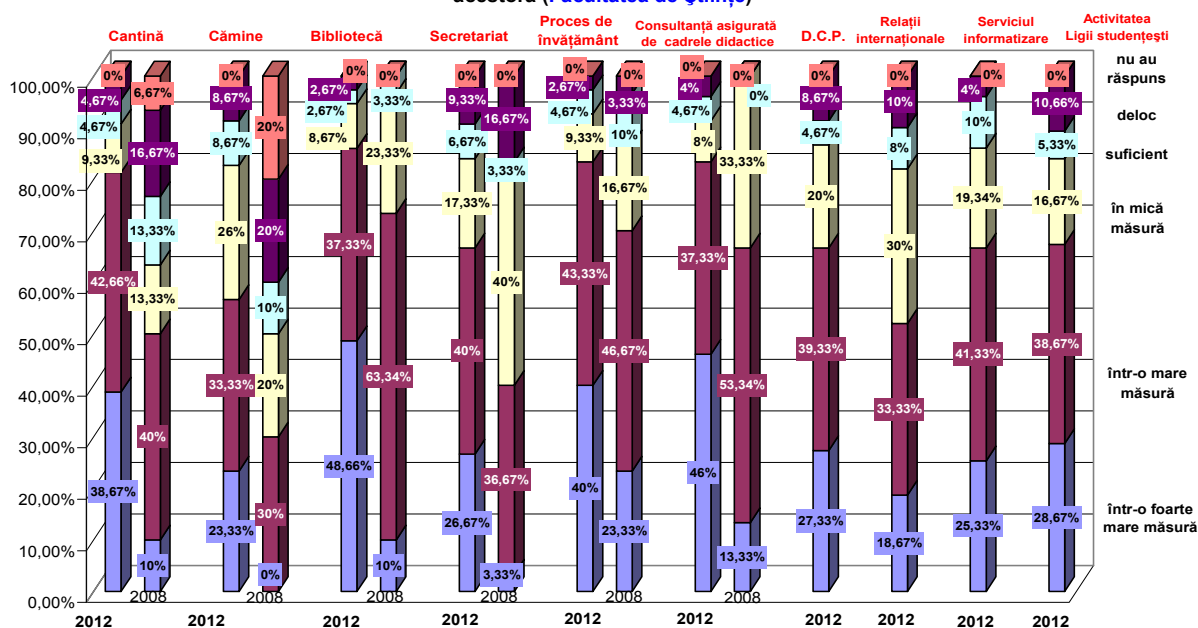
Tabel nr.15
Facultatea de Științe

Facultatea de Științe 2012 / 2008	într-o foarte mare măsură	într-o mare măsură	în mică măsură	suficient	deloc	nu au răspuns	TOTAL
a. Cămină 2012 / 2008	58 38,67%	64 42,66%	14 9,33%	7 4,67%	7 4,67%	0 0%	150 100%
	3 10%	12 40%	4 13,33%	4 13,33%	5 16,67%	2 6,67%	30 100%
Diferențe	+28,67%	+2,66%	-4%	-8,66%	-12%	-6,67%	-
b. Cămine 2012 / 2008	35 23,33%	50 33,33%	39 26%	13 8,67%	13 8,67%	0 0%	150 100%
	0 0%	9 30%	6 20%	3 10%	6 20%	6 20%	30 100%

Diferențe	+23,33%	+3,33%	+6%	-1,33%	-11,33%	-20%	-
c. Bibliotecă 2012 / 2008	73	56	13	4	4	0	150
	48,66%	37,33%	8,67%	2,67%	2,67%	0%	100%
	3	19	7	1	0	-	30
	10%	63,34%	23,33%	3,33%	0%	-	100%
Diferențe	+38,66%	-26,01%	-14,66%	-0,66%	+2,67%	-	-
d. Secretariat 2012 / 2008	40	60	26	10	14	0	150
	26,67%	40%	17,33%	6,67%	9,33%	0%	100%
	1	11	12	1	5	-	30
	3,33%	36,67%	40%	3,33%	16,67%	-	100%
Diferențe	+23,34%	+3,33%	-22,67%	+3,34%	-7,34%	-	-
e. Proces de învățământ 2012 / 2008	60	65	14	7	4	0	150
	40%	43,33%	9,33%	4,67%	2,67%	0%	100%
	7	14	5	3	1	-	30
	23,33%	46,67%	16,67%	10%	3,33%	-	100%
Diferențe	+16,67%	-3,34%	-7,34%	-5,33%	-0,66%	-	-
f. Consultanță asigurată de cadrele didactice 2012 / 2008	69	56	12	7	6	0	150
	46%	37,33%	8%	4,67%	4%	0%	100%
	4	16	10	0	0	-	30
	13,33%	53,34%	33,33%	0%	0%	-	100%
Diferențe	+32,67%	-16,01%	-25,33%	+4,67%	+4%	-	-
g. Departamentul de consiliere profesională 2012	41	59	30	7	13	0	150
	27,33%	39,33%	20%	4,67%	8,67%	0%	100%
h. Relații internaționale 2012	28	50	45	12	15	0	150
	18,67%	33,33%	30%	8%	10%	0%	100%
i. Serviciul informatizare 2012	38	62	29	15	6	0	150
	25,33%	41,33%	19,34%	10%	4%	0%	100%
î. Activitatea Ligii studentești 2012	43	58	25	8	16	0	150
	28,67%	38,67%	16,67%	5,33%	10,66%	0%	100%

Reprezentare grafică

Ierarhizarea serviciilor universității în raport cu gradul de satisfacție asigurat de desfășurarea acestora (Facultatea de Științe)



Răspunsurile studenților de la Facultatea de *Științe Economice* oferă următoarea structură a serviciilor oferite de Universitatea „*Vasile Alecsandri*” din Bacău:

- cei mai mulțumiți studenți s-au declarat satisfăcuți „*într-o foarte mare măsură*”, pe de o parte față de serviciile *bibliotecii*, cu 35,94%, în creștere cu 16,37% față de rezultatele cercetării din 2008 (19,57%), și pe de altă parte de serviciile *secretariatului*, cu 32,81%, în creștere cu 21,95% (10,86%, în 2008%);
- cei mai mulți studenți s-au declarat satisfăcuți „*într-o mare măsură*”, pe de o parte față de *procesul de învățământ*, cu 47,39%, în creștere cu 2,83% față de rezultatele cercetării din 2008 (44,56%), iar pe de altă parte de asigurarea *consultanței de specialitate de către cadrele didactice*, în proporție de 46,35%, în creștere cu 3,95% față de rezultatele cercetării din 2008 (42,40%), și serviciile asigurate de *D.C.P.*, în proporție de 43,75%, la egalitate cu serviciul *relații internaționale*, de 43,75%;
- ponderea cea mai ridicată a răspunsurilor *pozitive* (adică cei care au ales variantele de răspuns „*într-o foarte mare măsură*” și „*într-o mare măsură*”) a fost înregistrată pentru *procesul de învățământ*, însumând 73,44%, la mică diferență aflându-se asigurarea *consultanței de specialitate de către cadrele didactice*, însumând 70,31%;
- cei mai mulți studenți s-au declarat satisfăcuți „*în mică măsură*”, pe de o parte față de serviciul *relații internaționale*, cu 27,08%, și pe de altă parte de *cămine*, cu 26,56%, în creștere cu 3,73% față de rezultatele cercetării din 2008 (22,83%);
- cei mai mulți studenți s-au declarat „*suficient*” de mulțumiți, pe de o parte față de *cămine*, cu 14,58%, în creștere cu 6,97% față de rezultatele cercetării din 2008 (7,61%), și pe de altă parte de serviciul *cantină*, cu 13,03%, în creștere cu 1,08% față de rezultatele cercetării din 2008 (11,95%);
- cei mai mulți studenți s-au declarat „*deloc*” satisfăcuți, pe de o parte față de *activitatea Ligii studențești*, cu 16,14%, iar pe de altă parte față de serviciul *cantină*, cu 15,62%, în creștere cu 8,01% față de rezultatele cercetării din 2008 (7,61%);
- ponderea cea mai ridicată a răspunsurilor *negative* (adică cei care au ales variantele de răspuns „*în mică măsură*”, „*suficient*” și „*deloc*”) a fost înregistrată pentru *cămine*, însumând 55,21%, și serviciul *relații internaționale*, însumând 48,44%;
- cele mai multe *refuzuri* de a răspunde au fost înregistrate pentru serviciul *relații internaționale*, cu 4,17%;
- cea mai evidentă *creștere* a răspunsurilor, comparativ cu rezultatele cercetării din anul 2008, s-a înregistrat pentru serviciile oferite de *secretariat*, pentru studenții care s-au declarat satisfăcuți „*într-o foarte mare măsură*”, cu 21,95% (32,81%, față de 10,86% în 2008). *Scăderea* cea mai importantă s-a înregistrat pentru serviciile asigurate de *bibliotecă*, pentru studenții care s-au declarat satisfăcuți „*în mică măsură*”, în proporție de 15,90% (15,62%, față de 31,52% în 2008%).

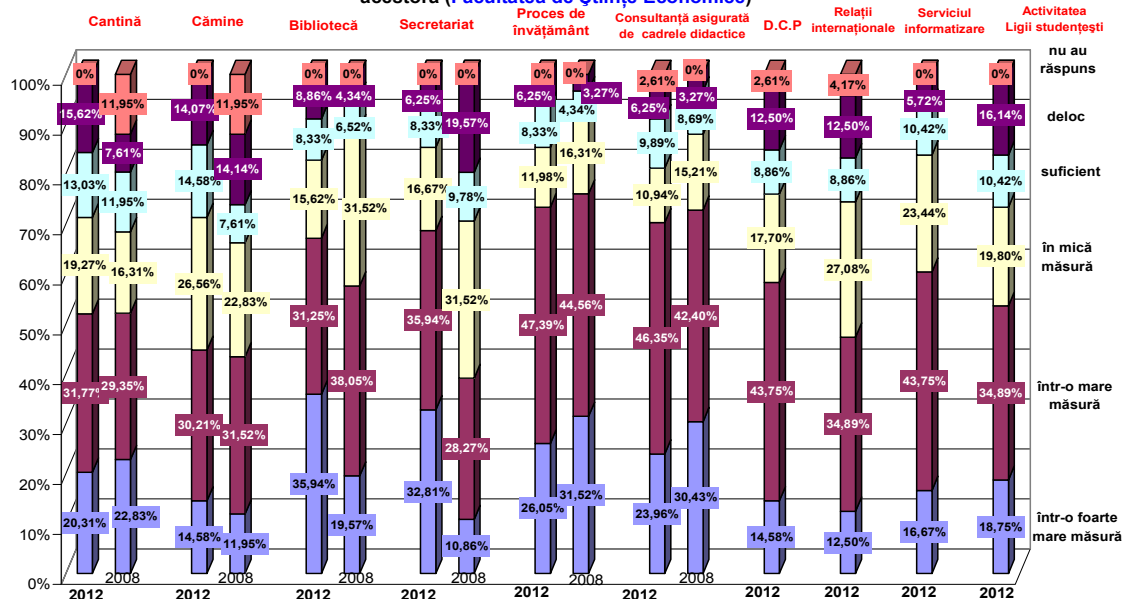
Tabel nr.16
Facultatea de Științe Economice

Facultatea de Științe Economice 2012 / 2008	într-o foarte mare măsură	într-o mare măsură	în mică măsură	suficient	deloc	nu au răspuns	TOTAL
a. Cantină 2012 / 2008	39 20,31%	61 31,77%	37 19,27%	25 13,03%	30 15,62%	0 0%	192 100%
	21 22,83%	27 29,35%	15 16,31%	11 11,95%	7 7,61%	11 11,95%	92 100%
Diferențe	-2,52%	+2,42%	+2,96%	+1,08%	+8,01%	-11,95%	-
b. Cămine 2012 / 2008	28 14,58%	58 30,21%	51 26,56%	28 14,58%	27 14,07%	0 0%	192 100%

	11 11,95%	29 31,52%	21 22,83%	7 7,61%	13 14,14%	11 11,95%	92 100%
Diferențe	+2,63%	-1,31%	+3,73%	+6,97%	-0,07%	-11,95%	-
c. Bibliotecă 2012 / 2008	69 35,94%	60 31,25%	30 15,62%	16 8,33%	17 8,86%	0 0%	192 100%
	18 19,57%	35 38,05%	29 31,52%	6 6,52%	4 4,34%	0 0%	92 100%
Diferențe	+16,37%	-6,80%	-15,90%	+1,81%	+4,52%	-	-
d. Secretariat 2012 / 2008	63 32,81%	69 35,94%	32 16,67%	16 8,33%	12 6,25%	0 0%	192 100%
	10 10,86%	26 28,27%	29 31,52%	9 9,78%	18 19,57%	0 0%	92 100%
Diferențe	+21,95%	+7,67%	-14,85%	-1,45%	-13,32%	-	-
e. Proces de învățământ 2012 / 2008	50 26,05%	91 47,39%	23 11,98%	16 8,33%	12 6,25%	0 0%	192 100%
	29 31,52%	41 44,56%	15 16,31%	4 4,34%	3 3,27%	0 0%	92 100%
Diferențe	-5,47%	+2,83%	-4,33%	+3,99%	+2,98%	-	-
f. Consultanță asigurată de cadrele didactice 2012 / 2008	46 23,96%	89 46,35%	21 10,94%	19 9,89%	12 6,25%	5 2,61%	192 100%
	28 30,43%	39 42,40%	14 15,21%	8 8,69%	3 3,27%	0 0%	92 100%
Diferențe	-6,47%	+3,95%	-4,27%	+1,20%	+2,98%	+2,61%	-
g. Departamentul de consiliere profesională 2012	28 14,58%	84 43,75%	34 17,70%	17 8,86%	24 12,50%	5 2,61%	192 100%
h. Relații internaționale 2012	24 12,50%	67 34,89%	52 27,08%	17 8,86%	24 12,50%	8 4,17%	192 100%
i. Serviciul informatizare 2012	32 16,67%	84 43,75%	45 23,44%	20 10,42%	11 5,72%	0 0%	192 100%
î. Activitatea Ligii studentești 2012	36 18,75%	67 34,89%	38 19,80%	20 10,42%	31 16,14%	0 0%	192 100%

Reprezentare grafică

ierarhizarea serviciilor universității în raport cu gradul de satisfacție asigurat de desfășurarea acestora (Facultatea de Științe Economice)



Răspunsurile studenților de la Facultatea de *Științe ale Mișcării, Sportului și Sănătății* oferă următoarea structură a serviciilor oferite de Universitatea „*Vasile Alecsandri*” din Bacău:

- cei mai mulțumiți studenți s-au declarat satisfăcuți „*într-o foarte mare măsură*”, pe de o parte față de *procesul de învățământ*, cu 54,92%, în creștere cu 9,92% față de rezultatele cercetării din 2008 (45%), și pe de altă parte de serviciile *bibliotecii*, cu 51,40%, în creștere cu 13,07% (38,33%, în 2008%);
- cei mai mulți studenți s-au declarat satisfăcuți „*într-o mare măsură*”, pe de o parte față de *serviciul informatizare*, cu 47,89%, iar pe de altă parte de asigurarea *consultanței de specialitate de către cadrele didactice*, în proporție de 43,66%, în scădere cu 1,34% față de rezultatele cercetării din 2008 (40%), și serviciile asigurate de *cantină*, în proporție de 43,66%, înregistrând cea mai evidentă scădere, de 16,34% (60%, în 2008%);
- ponderea cea mai ridicată a răspunsurilor *pozitive* (adică cei care au ales variantele de răspuns „*într-o foarte mare măsură*” și „*într-o mare măsură*”) a fost înregistrată pentru *procesul de învățământ*, la egalitate de procente cu serviciile *bibliotecii*, însumând 90,84%;
- cei mai mulți studenți s-au declarat satisfăcuți „*în mică măsură*”, pe de o parte față de *cămine*, cu 26,05%, în creștere cu 7,72% față de rezultatele cercetării din 2008 (18,33%), și pe de altă parte de *activitatea Ligii studențești*, cu 18,31%;
- cei mai mulți studenți s-au declarat „*suficient*” de mulțumiți, pe de o parte față de *cămine*, cu 13,38%, în creștere cu 3,38% față de rezultatele cercetării din 2008 (10%), și pe de altă parte de *activitatea Ligii studențești*, cu 11,27%;
- cei mai mulți studenți s-au declarat „*deloc*” satisfăcuți, pe de o parte față de *activitatea Ligii studențești*, cu 14,08%, iar pe de altă parte față de serviciul *relații internaționale*, cu 7,75%;
- ponderea cea mai ridicată a răspunsurilor *negative* (adică cei care au ales variantele de răspuns „*în mică măsură*”, „*suficient*” și „*deloc*”) a fost înregistrată pentru *cămine*, însumând 45,77%, și *activitatea Ligii studențești*, cu 43,66%;
- cele mai multe *refuzuri* de a răspunde au fost înregistrate, pe de o parte pentru *cămine*, de 14,08%, în creștere cu 4,08% (10%, în 2008%), iar pe de altă parte pentru serviciul *relații internaționale*, de 7,75%;
- cea mai evidentă *creștere* a răspunsurilor, comparativ cu rezultatele cercetării din anul 2008, s-a înregistrat pentru serviciile oferite de *secretariat*, pentru studenții care s-au declarat satisfăcuți „*într-o foarte mare măsură*”, cu 25,07% (45,07%, față de 20% în 2008). *Scăderea* cea mai importantă s-a înregistrat pentru serviciile asigurate de *cantină*, pentru studenții care s-au declarat satisfăcuți „*într-o mare măsură*”, în proporție de 16,34% (60%, în 2008%).

Tabel nr.17

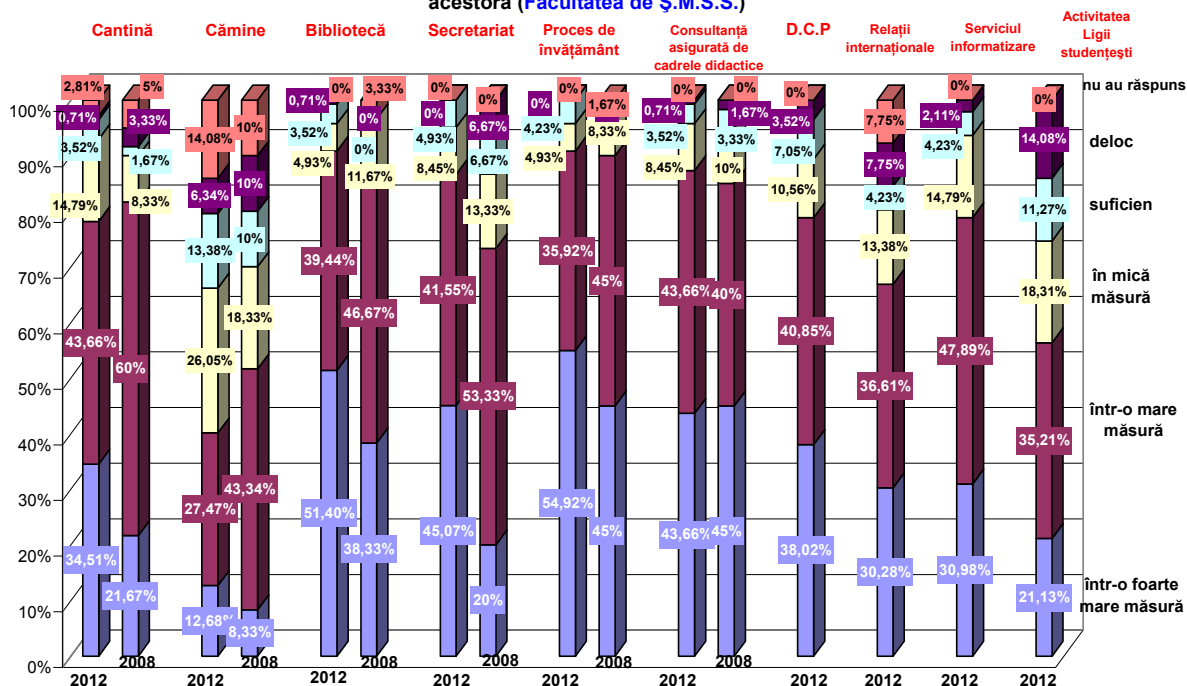
Facultatea de Științe ale Mișcării, Sportului și Sănătății

Facultatea de Ș.M.S.S. 2012 / 2008	într-o foarte mare măsură	într-o mare măsură	în mică măsură	suficient	deloc	nu au răspuns	TOTAL
a. Cămină 2012 / 2008	49 34,51%	62 43,66%	21 14,79%	5 3,52%	1 0,71%	4 2,81%	142 100%
	13 21,67%	36 60%	5 8,33%	1 1,67%	2 3,33%	3 5%	60 100%
Diferențe	+12,84%	-16,34%	+6,46%	+1,85%	-2,62%	-2,19%	-
b. Cămine 2012 / 2008	18 12,68%	39 27,47%	37 26,05%	19 13,38%	9 6,34%	20 14,08%	142 100%
	5 8,33%	26 43,34%	11 18,33%	6 10%	6 10%	6 10%	60 100%

Diferențe	+4,35%	-15,87%	+7,72%	+3,38%	-3,66%	+4,08%	-
c. Bibliotecă 2012 / 2008	73	56	7	5	1	0	142
	51,40%	39,44%	4,93%	3,52%	0,71%	0%	100%
	23	28	7	0	0	2	60
	38,33%	46,67%	11,67%	0%	0%	3,33%	100%
Diferențe	+13,07%	-7,23%	-6,74%	+3,52%	+0,71%	-3,33%	-
d. Secretariat 2012 / 2008	64	59	12	7	0	0	142
	45,07%	41,55%	8,45%	4,93%	0%	0%	100%
	12	32	8	4	4	0	60
	20%	53,33%	13,33%	6,67%	6,67%	0%	100%
Diferențe	+25,07%	-11,78%	-4,88%	-1,74%	-6,67%	-	-
e. Proces de învățământ 2012 / 2008	78	51	7	6	0	0	142
	54,92%	35,92%	4,93%	4,23%	0%	0%	100%
	27	27	5	0	0	1	60
	45%	45%	8,33%	0%	0%	1,67%	100%
Diferențe	+9,92%	-9,08%	-3,40%	+4,23%	-	-1,67%	-
f. Consultanță asigurată de cadrele didactice 2012 / 2008	62	62	12	5	1	0	142
	43,66%	43,66%	8,45%	3,52%	0,71%	0%	100%
	27	24	6	2	1	0	60
	45%	40%	10%	3,33%	1,67%	0%	100%
Diferențe	-1,34%	+3,66%	-1,55%	+0,19%	-0,96%	-	-
g. Departamentul de consiliere profesională 2012	54	58	15	10	5	0	142
	38,02%	40,85%	10,56%	7,05%	3,52%	0%	100%
h. Relații internaționale 2012	43	52	19	6	11	11	142
	30,28%	36,61%	13,38%	4,23%	7,75%	7,75%	100%
i. Serviciul informatizare 2012	44	68	21	6	3	0	142
	30,98%	47,89%	14,79%	4,23%	2,11%	0%	100%
î. Activitatea Ligii studentești 2012	30	50	26	16	20	0	142
	21,13%	35,21%	18,31%	11,27%	14,08%	0%	100%

Reprezentare grafică

ierarhizarea serviciilor universității în raport cu gradul de satisfacție asigurat de desfășurarea acestora (Facultatea de Ș.M.S.S.)



Decernarea titlului Doctor Honoris Causa Prof. univ. dr. ing. Hristo Ivanov BELOEV

La începutul anului universitar 2013-2014, pe 1 octombrie, Universitatea „Vasile Alecsandri” din Bacău a organizat festivitatea de decernare a titlului de Doctor Honoris Causa, Prof. univ. dr. ing. Hristo Ivanov BELOEV, Rectorul Universității „Angel Kanchev” Ruse, Bulgaria. La ceremonie a participat doamna Djovanina Dokova, prim-secretar al Ambasadei Bulgariei la București, reprezentanți ai administrației locale, colaboratori și invitați de renume din domeniu. Prof. univ. dr. ing. Hristo Ivanov Beloev este un renumit om de știință cu recunoaștere națională și internațională, un foarte bun specialist în domenii precum: dezvoltarea durabilă, utilizarea utilajelor agricole și de transport; mecanizarea în creșterea culturilor agricole; agricultură ecologică și durabilă; lucrări ale solurilor pe terenurile în pantă. Rezultatele activității științifice includ peste 240 de lucrări publicate atât în Bulgaria, cât și în străinătate. Dintre acestea pot fi enumerate cele 6 monografii, 4 cărți, 5 studii aprofundate, 4 tehnologii recunoscute, 20 de inovații și brevete dintre care 5 introduse în practica aplicată a realizărilor din domeniul agricol.





Decernarea titlului Doctor Honoris Causa Prof. univ. dr. ing. Marco GILLI

Joi, 24 octombrie 2013, Universitatea „Vasile Alecsadri” din Bacău, la propunerea Facultății de Inginerie a decernat titlul de Doctor Honoris Causa **Prof. univ. dr. ing. Marco GILLI**. „Este o onoare pentru noi să acordăm un astfel de titlu rectorului de la Universitatea Politehnică din Torino. Este greu să apreciez și să evidențiez cele mai mari realizări din activitatea unei personalități științifice, mai ales când aceasta este în plină forță creativă și urmează să mai adauge alte multe realizări în domeniul științelor ingineresti”, a declarat în discursul său Prof. univ. dr. ing. Valentin Nedeff.

Domnul **Prof. univ. dr. ing. Marco GILLI** este un renumit om de știință cu recunoaștere națională și internațională, un foarte bun specialist în domeniul Inginerie Electrică, autor a peste 150 de articole în reviste internaționale sau în proceedingurile unor conferințe internaționale. „Colaborarea cu Universitatea „Vasile Alecsandri” din Bacău a început din 2007 când a demarat un proiect care a urmărit un schimb important de studenți, atât la nivel de licență, cât și de master, iar în prezent colaborarea s-a extins și la nivelul programelor de doctorat”, a declarat Rectorul Universității Politehnice din Torino. Pe data de 25 octombrie **Prof. univ. dr. ing. Marco Gilli** a susținut o conferință intitulată *Memristor Technology for Neuromorphic Computing* la care au participat cadre didactice universitare, cercetători și studenți.





Ziua Statisticii la Universitatea „Vasile Alecsandri” din Bacău

Universitatea „Vasile Alecsandri” din Bacău și Direcția Județeană de Statistică Bacău s-au alăturat inițiativei mondiale „Anul Internațional al Statisticii” (*Statistics2013*, www.statistics2013.org) și au organizat, cu sprijinul Consiliului Județean Bacău, un eveniment dedicat cunoașterii de către elevi și studenți a importanței și rolului statisticii în societate. Evenimentul, care s-a desfășurat în ziua de 18 octombrie 2013 în Aula „Vasile Alecsandri” a universității, a avut ca participanți elevi din liceele băcăuane, profesorii lor, studenți, cadre didactice din universitate. Sub sloganul „Într-o zi, gândirea statistică va fi la fel de necesară oricărui cetățean ca și scrisul și cititul” (H.G. Wells), organizatorii au inclus în program o expoziție de carte cu profil economic, donații de cărți și un concurs cu premii.



Ziua Europeană de Luptă împotriva traficului de persoane

În ziua de 18 octombrie 2013, la Universitatea „Vasile Alecsandri” din Bacău a avut loc o activitate de informare și prevenire prilejuită de **„Ziua Europeană de luptă împotriva traficului de ființe umane”**.

Evenimentul a fost asociat și lansării proiectului „Reviewing social auditing practices to combat exploitative brokering in Southern Europe – ReSAurSe”. Acest proiect, finanțat de Uniunea Europeană prin programul „Prevention of and Fight Against Crime”, este coordonat de Universitatea din Coimbra și are ca parteneri: Institutul Tavistock din Londra, Institutul European pentru Dezvoltare Locală din Grecia, Centrul pentru Sănătatea Copilului din Grecia, Associazione fra gli Artigiani e le Piccole e Medie Imprese della Provincia di Terni din Italia și Universitatea „Vasile Alecsandri” din Bacău.

Manifestarea a fost susținută de specialiști cu experiență din cadrul Agenției Naționale Împotriva Traficului de Persoane (Centrul Regional Bacău), I.P.J. Bacău (Compartimentul de Analiză și Prevenire a Criminalității) și A.N.A. (Centrul Regional de Prevenire și Consiliere Antidrog Bacău).



O nouă etapă în Proiectul Internațional PLURI-LA

Facultatea de Litere a Universității „Vasile Alecsandri” din Bacău continuă activitățile în cadrul proiectului Plurilingualism – Language Autobiographies (Pluri-la), proiect finanțat din fonduri Europene, în cadrul Programului Învățare pe tot Parcursul Vieții (Grundtvig). Astfel, în perioada 18-20 octombrie 2013, universitari de la Facultatea de Litere (prof.dr. Adriana-Gertruda Romedea și conf.dr. Elena Bonta) au participat la cea de a treia întâlnire de proiect, organizată în Olsztyn, Polonia, alături de parteneri din alte cinci țări: Experice – Paris 8, Franța (coordonatorul proiectului), Centro educazione ai Media, Italia, Fortbilingsavdelningen for Skolansinternationlisering – Uppsala, Suedia, King`s College London, Marea Britanie, Centro de Formacaode Escolas do Concelho de Almada – AlmadaForma, Portugalia și Stowarzysz Artists` Association of Warmia and Mazury, Polonia.

Desfășurate în plen și pe grupuri de lucru, lucrările acestei întâlniri au dat membrilor proiectului posibilitatea de analiza modul în care s-au îndeplinit până în această etapă, prin activitățile organizate în fiecare țară implicată în proiect, obiectivele educaționale ale proiectului (conștientizarea rolului limbii – în formă scrisă sau vorbită – în viața de zi cu zi; conștientizarea diversității culturale și lingvistice; dezvoltarea abilităților de comunicare cu indivizii aparținând altor culturi; valorizarea identităților pluriculturale) precum și cele de ordin pedagogic (reflectarea asupra proceselor individuale de învățare a limbilor; formarea competențelor lingvistice și de predare/învățare a limbilor străine; formarea competenței plurilingve).

Întâlnirea a prevăzut prezentări ale activităților realizate de fiecare partener și ale concluziilor privind colectarea autobiografiilor lingvistice (prin interviuri individuale și narațiuni scrise). S-au oferit modele concrete de analiză a acestora (din perspectivă lingvistică, antropologică, pragmatică) și au fost stabilite modalitățile cele mai eficiente de diseminare a rezultatelor muncii individuale și colective.

Analiza activităților prezentate a subliniat diferențele existente între țările partenere în proiect, dar și similitudinile existente – atât în ceea ce privește grupurile țintă precum și abordările, tehnicile utilizate și produsele obținute până în acest moment. S-au evidențiat, în același timp, modele de bună practică și au fost aduse în prim plan propuneri de activități (texte, multimedia, documente) menite să stimuleze producerea de autobiografii lingvistice în

contexte lingvistice diferite și transformarea acestora în veritabile instrumente de producere a sensului.

Membrii proiectului au stabilit, de asemenea, agenda de lucru pentru următoarele două întâlniri (din Pavia și Paris) precum și multiplele posibilități de realizare a produselor proiectului, care urmează să fie finalizate până în iulie 2014.



TINERIADA 2013

Asociația Liga Studențească din Universitatea „Vasile Alecsandri” din Bacău a desfășurat în perioada 1 septembrie – 5 noiembrie 2013 festivalul tuturor tinerilor din Bacău. Proiect finanțat de Ministerul Tineretului și Sportului prin Direcția Județeană pentru Sport și Tineret în cadrul Concursului Local de Proiecte, TINERIADA are ca scop să implice tinerii în nenumărate activități creative și de voluntariat.

Activitățile proiectului au început luni, 21 octombrie și s-au încheiat pe data de 27 octombrie fiind structurate tematic în 7 zile de către organizatori: *Ziua Culturii, Ziua Sportului, Ziua Inovării și Dezvoltării, Ziua Educației, Ziua Ecologiei, Ziua Tineretului European, Ziua Voluntariatului*. Participanții, studenți și elevi, vor asista la dezbateri pe diverse tematici, mese rotunde, expoziția - *Zidul tăcerii*, donare de sânge, campionate sportive, flash-mob-ul „Fii un bun ecolog!”, campanie de plantare de pomi, Olimpiada Râsului, campanie de ecologizare.

TINERIADA a urmărit revitalizarea spiritului tinerilor băcăuani, prin implicarea acestora în diverse activități de voluntariat. Acest proiect încurajează și promovează activitățile sportive, stimulează interesul tinerilor pentru domeniul cercetării și preconizează ecologizarea unei arii importante din Municipiul Bacău. Este un proiect despre tineri și pentru tineri, care oferă beneficii nu numai instituțiilor implicate, dar și participanților. La eveniment au participat 750 de studenți și 750 de liceeni.

